



Rapport Annuel 2008



Le Léman toute l'année

COMPAGNIE GÉNÉRALE DE NAVIGATION SUR LE LAC LÉMAN

Table des matières

Les structures	Page 4
Le message du Président	Page 5
Perspectives 2009–2011	Page 6
Les chiffres-clés	Page 7
Rapport d'activité 2008	Pages 8 à 13
Statistiques	Pages 14 à 23
Les capitaines	Page 24
Détail des comptes	En annexe



1 Les structures

Conseil d'administration

		Entrée dans le Conseil	Expiration du Mandat
Kurt Oesch , président	à Lausanne	1996	2009
Patrick Pettmann *, vice-président	à Genève	2001	*
François Bryand	à Genève	1994	2009
Bertrand Cardis	à Pully	1999	2009
Omar Danial	à Genève	2007	2010
Marc Francina , député-maire	à Evian	1996	2009
Bernard Haissly	à Genève	1995	2009
Michel Joye	à Lausanne	2006	2009
Yves de Siebenthal	à Genève	2006	2009
Daniel Brélaz *, syndic, député	à Lausanne	2002	*
Antoine Lattion *	à Muraz	2003	*
Jean Jacques Schwaab *	à Lausanne	2001	*
Alain Vaissade *	à Genève	1999	*

*Délégués des pouvoirs publics

Bureau du Conseil

Kurt Oesch, président
Patrick Pettmann, vice-président
Jean Jacques Schwaab
Bertrand Cardis, membre associé
(Les qualités et fonctions s'entendent
pour l'année 2008, exercice sous revue)

Direction

Luc-Antoine Baehni, directeur général
Kathia Mettan, sous-directrice,
ventes & marketing
Eric Soret, directeur technique
Michael Gaberthuel, directeur financier
Olivier Dénéreaz, chef d'exploitation
Patrick Jordan, directeur des Ressources
Humaines

Organe de révision

FIDINTER SA, société fiduciaire à Lausanne

La direction au 31.12.2008.

De gauche à droite: MM. Gaberthuel, Jordan, Baehni, M^{me} Mettan, MM. Soret, Dénéreaz.



2 Le message du Président



Mesdames et Messieurs les actionnaires,

L'année 2008 a été une année contrastée: positive au niveau du nombre de passagers, avec une fréquentation en hausse de 6,2%, et franchement mauvaise au niveau des résultats comptables, notamment en raison de la très forte hausse du coût des carburants et de l'évolution des coûts d'entretien. Le report d'un an du projet de loi permettant des investissements sur divers bateaux continue d'entraîner des frais annuels d'entretien importants.

Les mauvaises nouvelles hélas se cumulent. La crise financière et économique menace non seulement de réduire nos recettes, particulièrement dans le secteur des croisières privées, mais elle a déjà eu pour conséquence une forte dégradation de la situation de la Caisse de pension de la CGN, l'ASCOOP, qui affiche désormais un taux de couverture avoisinant 67%.

Cette situation très critique, ainsi que les obligations légales d'assainissement qui en découlent, ont contraint le Conseil d'administration à provisionner 7,5 millions de francs dans les comptes 2008, faisant ainsi apparaître une perte d'exercice jamais vue à la CGN de 17,1 millions de francs. Les éléments qui précèdent conduisent la CGN à chercher, en étroite concertation avec les pouvoirs publics, des solutions acceptables pour tous.

Malgré les problèmes très sérieux évoqués plus haut, la CGN a de quoi se réjouir, avec son public et ses actionnaires en 2009. D'une part, la nouvelle ligne Thonon-Lausanne affiche un succès considérable depuis son lancement et d'autre part, son bateau-amiral « La Suisse » sera remis en service dès l'été 2009. Nos trois missions (transport public, contribution au développement touristique et conservation du patrimoine) sont ainsi remplies, dans le cadre de la Convention, signée en 2008, nous liant aux 3 cantons lémaniques.

Nous tenons à remercier toutes celles et ceux qui contribuent à notre développement, les pouvoirs publics, nos clients et nos actionnaires, les associations patrimoniales et Fondations nous soutenant financièrement, et enfin la direction et le personnel dont l'engagement journalier permet à la CGN de naviguer par tous les temps.

Le Président
K. Oesch



3 Perspectives 2009–2011 et vision à long terme



2009 : l'heure des choix politiques

Malgré la signature récente d'une Convention entre les trois cantons riverains et la CGN, malgré plusieurs augmentations de capital, et malgré des dons annuels de plusieurs millions de francs de l'ABVL (Association des Amis des Bateaux à Vapeur du Léman) et de Pro Vapore, les moyens alloués à la Compagnie ne sont pas en adéquation avec les trois missions qui lui ont été statutairement confiées.

Ces trois missions, transport public, aide au développement touristique et conservation du patrimoine, coûtent aux collectivités des trois cantons de Vaud, Genève et Valais, ainsi qu'à la Confédération Suisse et à la France environ 10 millions de francs par an. Conserver une flotte historique, desservir tous les ports, accroître le transport public : tout cela a un coût.

Cependant, une étude conduite par l'Université de St-Gall montre que la plus-value générée par ces dépenses est d'environ 40 millions de francs. La CGN contribue de manière décisive à la mobilité et au développement touristique de l'arc lémanique, ceci pour un coût très modeste, comparé à des infrastructures routières ou ferroviaires. Il est grand temps d'en prendre conscience et de donner les moyens nécessaires à notre Compagnie pour accomplir sa tâche en toute sérénité. Ces prochaines années seront des années de choix politiques cruciaux : accroître les moyens mis à la disposition de la CGN, poursuivre son développement ou réduire la voilure avec, sans nul doute, des conséquences négatives pour l'attractivité économique et touristique de notre région.

2009 : stabilité des horaires

L'horaire 2009 est pratiquement équivalent à l'horaire 2008, avec cependant la suppression de prestations trop onéreuses, en hiver particulièrement. L'autre nouveauté marquante est celle de la nouvelle ligne Thonon-Lausanne, dont le succès est tel, après trois mois d'exploitation, qu'un renforcement de la ligne doit être envisagé.

2010–2011 : investissements urgents

Le report des investissements sur le «Vevey», le «Ville-de-Genève» et le chantier entraînent des coûts d'entretien en hausse. Chacun le sait, une vieille voiture coûte cher à l'entretien et il en est de même avec les bateaux. Soyons conscients que l'horaire actuel risque de subir des perturbations importantes en raison de «pannes de vieillissement». Le report des investissements (EMPD II) a aussi eu pour conséquence le maintien en service du «Chablais» alors qu'il avait été prévu de le démolir avec la remise en service des bateaux «Ville-de-Genève» et «Vevey» rénovés.

2011 et plus : projets d'avenir

La CGN existe depuis 136 ans, mais doit se tourner vers le futur. Clairement, le succès des lignes transversales rapides doit nous conduire à penser à l'acquisition, à terme, de bateaux rapides supplémentaires, pour améliorer les liaisons translémaniques. Par ailleurs, la CGN continue de rénover sa flotte Belle Epoque dans le cadre de ses missions patrimoniale et touristique.

L.-A. Baehni
Directeur général



4 Les chiffres-clés

L'exercice 2008 est caractérisé à la fois par des produits d'exploitation en hausse modeste (+3,7%) et des charges d'exploitation en forte hausse (+10,7%). Cet exercice permet d'assurer un taux de couverture des charges de 72%, hors perte extraordinaire due à une provision de CHF 7,5 millions pour la caisse de pension. En raison d'une hausse importante du poste carburant (+56%), les charges assurées par les 3 cantons suisses sont en hausse de CHF 3,1 millions (+47%) alors que l'offre kilométrique a augmenté de 17%.

Comptes (en milliers de CHF)	2008	2007	2006
Charges d'exploitation	34 352	31 018	27 466
Produits d'exploitation	23 653	22 808	20 649
Dont: produits de transport nets	20 722	19 233	17 612
Déficit d'exploitation couvert par les cantons de Vaud, Genève et Valais après paiement de l'indemnité Lausanne-Evian.	9 698	6 593	6 157
Dont contribution des Cantons:			
• de Vaud	6 894 (71.1%)**	4 350*	4 093
• de Genève	2 250 (23.2%)**	1 799*	1 655
• du Valais	553 (5.7%)**	444*	409
Taux de couverture des charges (en 2008, hors comptabilisation perte ASCOOP pour CHF 7 500)***	72%	79%	78%

Passagers	2008	2007	2006
Total transportés	1 790 702	1 686 394	1 605 322
Dont: • services réguliers	1 722 266	1 612 886	1 539 224
• croisières à thème	5 657	8 212	9 069
• service « croisières privées »	62 779	65 296	57 029
Ports desservis	40	40	39
Kilomètres parcourus (sans service technique)	587 715	498 140	435 197
Personnel employé (équival. plein temps)	188	171	161

* La clé de répartition intercantonale 2007 fait encore l'objet de discussions entre les cantons et n'est par conséquent toujours pas définitive (voir annexe aux comptes, point 7).

** La clé de répartition intercantonale 2008 est basée sur l'offre initiale.

*** Le taux est obtenu en divisant la somme des produits d'exploitation et du compte de résultat par le total des charges $(23\,653 + 1\,000) / 34\,352 = 72\%$.



5 Rapport d'activité

Structures

Conseil d'administration

Le Conseil d'administration a siégé 7 fois en 2008. Sa composition n'a pas changé durant l'année en cours.

Le Conseil d'administration a suivi attentivement la mise en œuvre de la « Vision 2010–2018 » de la CGN, consistant à renforcer la mise en valeur de la flotte « Belle Epoque » tout en développant l'offre « transport public ». Concrètement, cette « Vision 2010–2018 » a été mise en œuvre avec l'introduction des deux premiers NAVIBUS® et, simultanément, par la mise en chantier de la rénovation de « La Suisse ».

Par ses contacts avec les autorités organisatrices du trafic, en France comme en Suisse, le Conseil d'administration de la CGN a manifesté sa volonté de rester à l'écoute des commanditaires de prestations.

Le Conseil d'administration a suivi avec une attention particulière la situation de la Caisse de pension ASCOOP, la mise en œuvre de la Convention avec les cantons ainsi que l'introduction d'un SCI (Système de Contrôle Interne). Il a aussi mis en place un système de gestion des risques.

Bureau du Conseil

Le Bureau du Conseil a siégé 7 fois en 2008. Son rôle est de préparer, en collaboration avec la direction, les séances du Conseil d'administration.

Le Bureau du Conseil, renforcé par des membres de la direction et MM. O. Danial et Y. de Siebenthal, administrateurs, s'est constitué en groupe de travail sur la question de la tarification. Divers scénarios ont été élaborés et la mise en œuvre d'une éventuelle nouvelle tarification se fera avec le conseil d'un bureau spécialisé (RGR) et l'aval des instances cantonales.

Effectif

L'effectif de la Compagnie a passé de 171 à 188 personnes en 2008 (équivalents plein temps), tant pour répondre à l'offre 2008 que pour se préparer à assurer l'horaire 2009.

L'effort de formation entrepris ces dernières années a permis de combler les lacunes les plus criantes dans les groupements des capitaines et du pont. Par contre, l'effectif est toujours trop juste dans le domaine des caissiers et surtout des mécaniciens vapeur. Ce domaine est tellement spécialisé qu'il n'est pas facile de recruter du personnel qualifié et de le former. La réserve est inexistante et la défection de l'un ou l'autre mécanicien peut conduire à l'arrêt d'un bateau.

Organe de révision

L'assemblée générale du 27 juin 2008 a attribué le mandat d'organe de révision à FIDINTER SA.



Le Conseil d'administration 2008.
De gauche à droite: MM. Joye, Danial, Lattion, de Siebenthal, Cardis, Schwaab, Oesch – président, Pettmann – vice-président, Bryand et Haissly.
Absents: MM. Francina, Brélaz et Vaissade



5 Rapport d'activité

Ventes et marketing

En 2008, les efforts de l'équipe commerciale ont porté leurs fruits avec une hausse des produits de transport nets de 7,7%, soit environ 1,5 million de francs.

Le nombre de passagers total a progressé de 104 000 passagers, soit une augmentation de 6,2%. L'augmentation tarifaire ayant été de 5%, on aurait pu attendre une hausse des recettes plus marquée. Si cela n'a pas été le cas, c'est notamment en raison des changements d'habitudes des passagers sur des croisières plus courtes, mais aussi en raison de l'augmentation du nombre de frontaliers générant un chiffre d'affaires par traversée inférieur à la moyenne, en raison des tarifs des abonnements.

On notera aussi une baisse des locations due au manque d'équipages et aux premiers effets de la crise.

Collaboration avec les restaurateurs

La collaboration avec LakeGourmet, filiale de DSR, sur l'ensemble de la flotte, a donné entière satisfaction. Le contrat avec la CGN a été reconduit pour cinq ans. La collaboration avec le Beau-Rivage Palace de Lausanne, sur le « Montreux », ainsi qu'avec Philippe Chevrier, sur le « Savoie », donne également pleine satisfaction comme en atteste l'excellente fréquentation de ces deux fleurons « Belle Epoque » durant leur période d'engagement.

Au vu des coûts du carburant, il a cependant été décidé de réduire en 2009 la période d'exploitation de ces bateaux.

Horaire 2008

Les bateaux de la CGN ont parcouru, à l'horaire, 562 186 kilomètres en 2008, offrant ainsi un horaire exceptionnel, que l'on n'avait plus vu, au niveau de la densité de l'offre, depuis la « Belle Epoque ». Pratiquement toutes les lignes ont eu du succès, sauf la ligne Thonon-Nyon-Genève, effectuée par NAVIBUS® et qui a été interrompue dès le

mois de novembre en raison de sa fréquentation insuffisante.

Les raisons de l'échec ont été analysées et sont, au fond assez simples. Elles tiennent en deux mots: fréquence insuffisante. En effet, le transport public exige suffisamment d'allers-retours (AR) pour que l'offre soit attractive. C'est donc ce qui a été fait sur la ligne Thonon-Lausanne, avec neuf AR. Cette ligne, dès son lancement le 14 décembre, a rencontré un fort succès.

Horaire et écologie

L'offre CGN se justifie d'un point de vue écologique sur toutes ses lignes transversales. Sur les NAVIBUS®, par exemple, l'étude menée à la demande du canton de Vaud a montré que le transport par bateau se justifiait sur les lignes transversales. A partir de treize passagers, les émissions de CO₂ par frontalier sont inférieures à un déplacement en voiture.

Collaboration avec l'ABVL, Pro Vapore et l'APL

On peut affirmer que la collaboration de la CGN avec ces trois entités à but patrimonial s'est encore renforcée en 2008, à l'occasion de la rénovation du vapeur amiral de la Compagnie. En effet, l'essentiel des fonds levés à cette occasion l'a été par l'ABVL/Pro Vapore alors que l'APL s'est essentiellement consacrée à la réalisation des plans de restauration du salon « Belle Epoque » et des rotondes du bateau « La Suisse ».

La Commission patrimoniale réunissant la CGN, l'APL, l'ABVL, le Service de la mobilité du canton de Vaud et le Conservateur des monuments historiques, s'est réunie à de nombreuses reprises à l'occasion de la rénovation de « La Suisse » et a fonctionné de manière optimale. La CGN rend ici hommage au Conservateur, M. Eric Teysseire, qui a été un fervent défenseur de notre flotte historique et qui a pris sa retraite en fin d'année.



5 Rapport d'activité Ressources Humaines

Politique générale des Ressources Humaines (RH)

La CGN porte un soin tout particulier à une politique moderne et équilibrée dans le domaine des RH. Un grand travail a été accompli dans ce domaine, sous la supervision du directeur RH de l'entreprise, M. P. Jordan, en étroite collaboration avec les membres de la direction et les représentants du personnel.

Un grand effort a été accompli dans l'établissement des descriptifs de fonction et de la coordination des différentes Commissions (horaires, technique, graphiques, construction, hygiène et sécurité).

Notons ici que la CGN, par son activité, en incluant le personnel de restauration et les sous-traitants dans le domaine technique, donne du travail directement et indirectement à près de 500 personnes.

CCT d'entreprise

La CCT d'entreprise a vécu sa première année de mise en œuvre sans problème particulier. Le partenariat social peut être qualifié de bon et constructif. Les mécanismes mis en place permettent d'éviter des frictions en cas de problèmes existants et fonctionnent.

Effectifs et formation

En 2008, la CGN a employé 212 personnes ou 188 «équivalents plein-temps» et 3 apprentis. Cela représente, hors apprentis,

un accroissement de 17 personnes et l'engagement de 26 nouveaux collaborateurs. 2 personnes sont parties à la retraite et 7 ont démissionné. Plus de 44 collaborateurs ont été promus au grade supérieur grâce à un effort particulier de la formation dans le domaine de la navigation.

Le capitaine formateur (capitaine Mocanou), le 1^{er} capitaine (capitaine Chenaux) et le capitaine Beauval ont consacré l'essentiel de leur temps, durant la période hivernale, à former les nouveaux arrivants. Nous souhaitons relever, ici, leur engagement et les remercier particulièrement.

Culture du changement

Avec les défis que représentent l'ouverture de nouvelles lignes, de nouveaux débarcadères et la conduite de nouvelles vedettes, les collaboratrices et les collaborateurs sont confrontés chaque jour à de nouvelles technologies et de nouveaux défis. Notre personnel a su affronter ces changements avec enthousiasme et bonne humeur, malgré la surcharge de travail.

Notons ici un chiffre : le premier PC a fait son apparition à la CGN en 1994. Aujourd'hui, la CGN compte plus de 80 PC dont au minimum 1 par bateau. Ainsi, la communication entre le siège de la CGN et ses bateaux est possible par radio, par téléphone portable et par e-mail.

Perspectives 2009

Le développement de l'entreprise entraînera à nouveau une dizaine d'engagements et la CGN continuera d'assurer un rôle «d'entreprise apprenante» en formant des bateliers, caissiers, mécaniciens, timoniers, pilotes, capitaines ainsi que des apprentis dans les domaines de la serrurerie, peinture et menuiserie.



5 Rapport d'activité Exploitation

Le Service d'exploitation, dirigé par M. O. Dénéreaz et doté de quatre personnes, a géré en 2008 les quelques 125 navigants ayant permis à la CGN de parcourir à l'horaire 562 186 kilomètres sur le lac.

Avec le renforcement des lignes durant toutes les saisons de 04h00 du matin à minuit, le service d'exploitation de la CGN a subi une mutation fondamentale. La notion de saisonnalité est en train de disparaître pour faire place à une exploitation continue.

Formation et promotion

Un effort considérable et soutenu a été consenti par l'ensemble du personnel navigant pour se préparer à la saison 2008. De nombreux timoniers-pilotes, et timoniers ont été formés. Les navigants qui n'avaient pas encore reçu la formation sur les nouvelles unités (vedettes et NAVIBUS®) ont eu l'occasion de se familiariser avec ces nouveaux bateaux. 6 049 kilomètres ont été parcourus pour des besoins de formation et d'examens, soit trois fois plus qu'en 2007. De plus, durant toutes les saisons, les bateaux ont souvent fonctionné avec un effectif supérieur aux exigences OFT afin de permettre aux capitaines expérimentés de transmettre leur savoir.

A l'atelier vapeur et parmi les caissiers, l'effectif est tout juste suffisant. Il sera nécessaire, en 2009, de porter un effort particulier dans ces secteurs.

Sécurité

L'équipement en matériel de sécurité s'est poursuivi sans relâche. De plus, des exercices réguliers avec l'ensemble du personnel navigant permettent de familiariser celui-ci avec un équipement de plus en plus sophistiqué. La LDT (Loi sur la Durée du Travail) est scrupuleusement respectée de manière à permettre à nos équipages un repos approprié malgré des semaines comportant jusqu'à 72 heures de travail.

Disponibilité

Un manque d'équipage de réserve a contraint l'exploitation à suspendre plusieurs fois le trafic estival de la ligne des Belles-Rives à Montreux.

Information aux passagers

L'exploitation a fait un effort particulier pour informer les clients de la CGN sur les dérangements concernant le trafic. Grâce aux « SMS » et aux panneaux électroniques, la clientèle frontalière, en particulier, peut être informée en temps réel.



5 Rapport d'activité

Chantier naval et Service technique

Programme d'entretien 2008

En 2008, la CGN a dépensé CHF 1,7 million pour l'entretien des bateaux et a fourni en plus pour CHF 1,4 million de prestations internes.

Les dépenses totales pour l'entretien de la flotte ont donc baissé de CHF 700 000 par rapport à 2007. Le montant de CHF 1,7 million est insuffisant pour maintenir la flotte en bon état. Par manque de moyens, l'état général de la flotte s'est donc dégradé en 2008. Plusieurs bateaux arrivent en fin de cycle de vie: le «Vevey», le «Ville-de-Genève» et le «Chablais» notamment.

Des travaux d'entretien significatifs ont cependant été conduits avec efficacité par le responsable de la maintenance, M. von Flüe, sur le «Léman» avec le changement des groupes électrogènes et sur le «Morges», avec le rallongement des défenses.

Projet «La Suisse»

Ce projet exceptionnel de 15 millions de francs a accaparé toutes les ressources du Service technique. M. E. Soret, directeur technique, et M. C. Altherr, chef de projet, méritent les éloges de tous pour la conduite experte et extraordinairement complexe de ce projet.

Il est prévu que ce bateau de 1910, entièrement rénové, reprenne du service dès le 14 mai 2009.

«Valais»

Le bateau «Valais», troisième vedette du type «Lavaux» a été inauguré avec succès le 14 mai 2008 en présence de sa marraine, M^{me} Manuella Maury, du Conseiller d'Etat valaisan Jean-Michel Cina, de la Présidente de Port-Valais, M^{me} Magrit Picon et de nombreux invités. Ce bateau a parfaitement fonctionné en 2008, en étant affecté aux Belles-Rives genevoises et aux croisières privées.



La Marraine du «Valais» M^{me} Maury, avec M. Cina, Conseiller d'Etat et M. Oesch, Président de la CGN.

EMPD II: «Vevey», «Ville-de-Genève» et chantier

La CGN a travaillé étroitement avec le Service de la mobilité du canton de Vaud pour préparer l'EMPD (Exposé des Motifs et Projet de Décret) qui devra être soumis aux Conseils d'Etat vaudois, genevois et valaisan, puis au Parlement de ces trois cantons, pour assurer les rénovations du «Vevey», du «Ville-de-Genève» et d'une partie du chantier naval qui n'avait pas pu être rénovée lors du décret précédent.

Il est regrettable que ce projet ait pris du retard, car il a occasionné des frais d'entretien «inutiles» (mais indispensables pour naviguer en 2009) de plusieurs centaines de milliers de francs.



5 Rapport d'activité

Finances et informatique

Le Service financier, sous la direction de M. M. Gaberthuel, tient les comptes de la Compagnie et veille à fournir à la direction générale, au Conseil d'administration et aux collectivités publiques, les chiffres nécessaires à la bonne conduite de la société. Il est aussi responsable du Service informatique.

Convention CGN – Cantons

Les prestations de la Compagnie sont commandées, dans le cadre d'une convention générale, par les cantons lémaniques. Cette commande annuelle permet à la CGN d'équilibrer son compte d'exploitation. Elle est complétée par une convention entre la France et la CGN pour les prestations fournies sur la côte française.

La mise en œuvre de la convention pose cependant, dès sa première année d'application, certains problèmes. Un litige entre la CGN et les cantons sur le décompte des frais 2007 n'est pas résolu. Il portait, à la fin 2008, sur une somme de 444 000 francs et à la fin mars 2009, à un solde de 294 000 francs.

Augmentations de capital 2005–2008 et financements futurs

La CGN a procédé, entre 2005 et 2007 à des augmentations de capital pour un montant de 10 millions de francs.

En 2008, une nouvelle augmentation de capital de 13 millions de francs a été bouclée.

En 2009, il est à nouveau prévu une souscription de 2 millions de francs.

Fin 2008, le capital-social de la CGN était donc de 34 millions de francs.

Ces augmentations de capital successives auront permis de contribuer de manière décisive à la rénovation de la flotte de la CGN. Cependant, malgré cela, le cash-flow structurel de la Compagnie est insuffisant pour garantir les investissements nécessaires à la pérennité de l'entreprise. Ce problème de financement récurrent devra être résolu

dans la convention réglant la rémunération des prestations de la Compagnie.

Comptes 2008 et ASCOOP

La situation difficile de la Caisse de pension ASCOOP, à laquelle est affiliée la CGN, a conduit le Conseil d'administration à provisionner 7,5 millions de francs en prévision d'un assainissement obligatoire. Cependant, la Compagnie n'a pas la trésorerie nécessaire à ce versement.

Pour 2009, il s'agit d'un problème crucial et vital pour la Compagnie.

Informatique

Le système de liaisons entre le centre d'exploitation, à Lausanne, les bateaux et les débarcadères ne donne pas encore satisfaction. De plus, le système de billetterie arrive en fin de vie. Des investissements de l'ordre du million de francs attendent la CGN dans ce domaine en 2009.

Le choix des nouvelles caisses a été effectué et le projet Microbus a été lancé dans le domaine de l'intégration statistique de l'exploitation et de la finance. Tous ces projets, ainsi que le renouvellement des PC et serveurs, sont suivis par M. J.-M. Lambelet, responsable informatique.



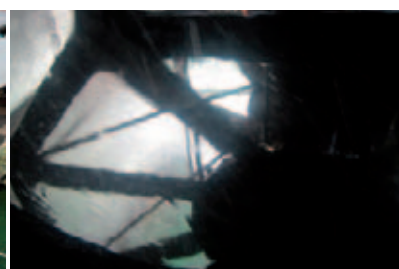
6 Statistiques

Tableau récapitulatif des investissements 2004 – 2008

Activation 2004 – 2008

Objets	2004	2005	2006	2007	2008	Total
La Suisse	149	289	170	941	6589	8138
Simplon	2283	1505	415	180	31	4414
Rhône	96	231	214	384	109	1034
Montreux		167	283	189	101	740
Savoie	1780	4434	3744	906	178	11042
Vevey				9	9	18
Henry Dunant	157		87	83	185	512
Général-Guisan	67	2	112	89		270
Chablais	3	12	205			220
Ville-de-Genève	132		89	67		288
Léman		361	812	394		1567
Lausanne	211	305	129	366		1011
Col-Vert		12	74	88		174
Morges & Lavaux	2164	3432	2104	234	86	8020
Valais					5122	5122
Coppet		6	110	3268	7	3391
Genève		6	110	3152		3268
Canot chantier/dock	85			52	251	388
Radeaux sauvetage				227	7	234
Véhicules	61	16		69		146
Débarcadères		70	123	41	44	278
Bâtiments		1706	1553	515	189	3963
Installations et machines	128	28	41	24		221
Gilets/Coffres	81	150	158			389
Matériel sécurité incendie				29		29
Informatique/Tél	68	2	55	124	62	311
Panneaux affichage	165					165
Câblage réseau	2				61	63
Machines et appareils bureau		14	16			30
Etudes	189					189
Divers	369	24	22	178	70	663
Total	8190	12772	10626	11609	13101	56298

De 2004 à 2008, les investissements de la CGN se sont élevés à CHF 56.3 mios dont CHF 49.2 mios pour les bateaux et 25.4 mios pour la flotte Belle Epoque (45%).



6 Statistiques

Tableau du matériel au 31 décembre 2008

Bateaux	Date de la mise en service	Puissance (kW)	Longueur hors tout (m)	Largeur hors tout (m)	Nombre de passagers OFT	Déplacement léger (t)
Bateaux à vapeur						
La Suisse*	1910-2003	1 030	78,5	15,9	900	518
Simplon	1920-2005	1 030	78,5	15,9	1 000	474
Rhône	1927-1969	625	68,0	14,3	850	367
Savoie	1914-2006	660	68,0	14,3	560	338
Montreux	1904-2001	650	68,3	14,3	560	332
Bateaux à moteur						
Helvétie**	1926-1977	2x550	78,5	15,9	1 400	468
Italie**	1908-1958	515	66,0	14,0	800	296
Vevey	1907-1955	515	66,0	14,0	750	297
Lausanne	1991	2x870	78,8	13,4	1 500	670
Léman	1990	2x520	49,6	10,0	780	247
Henry-Dunant	1963-2002	2x365	50,2	9,8	700	210
Général-Guisan	1964-1998	2x365	50,2	9,8	700	209
Chablais	1974	2x325	46,1	8,4	560	185
Ville-de-Genève	1978	2x400	47,2	9,4	560	207
Lavaux	2006	2x530	30,8	7,4	200	75
Morges	2005	2x530	30,8	7,4	200	75
Valais	2008	2x530	30,8	7,4	200	75
Col-Vert	1960-2002	294	28,3	5,8	130	40
Coppet	2007	2x1 045	24,8	7,1	120	44
Genève	2007	2x1 045	24,8	7,1	120	44
Total					12 590	
Bateaux atelier						
Dock flottant	1994	–	77,8	20,0	–	520
Canot de chantier	2004	147	6,0	2,0	–	1,4

* En rénovation

** Provisoirement retiré du service

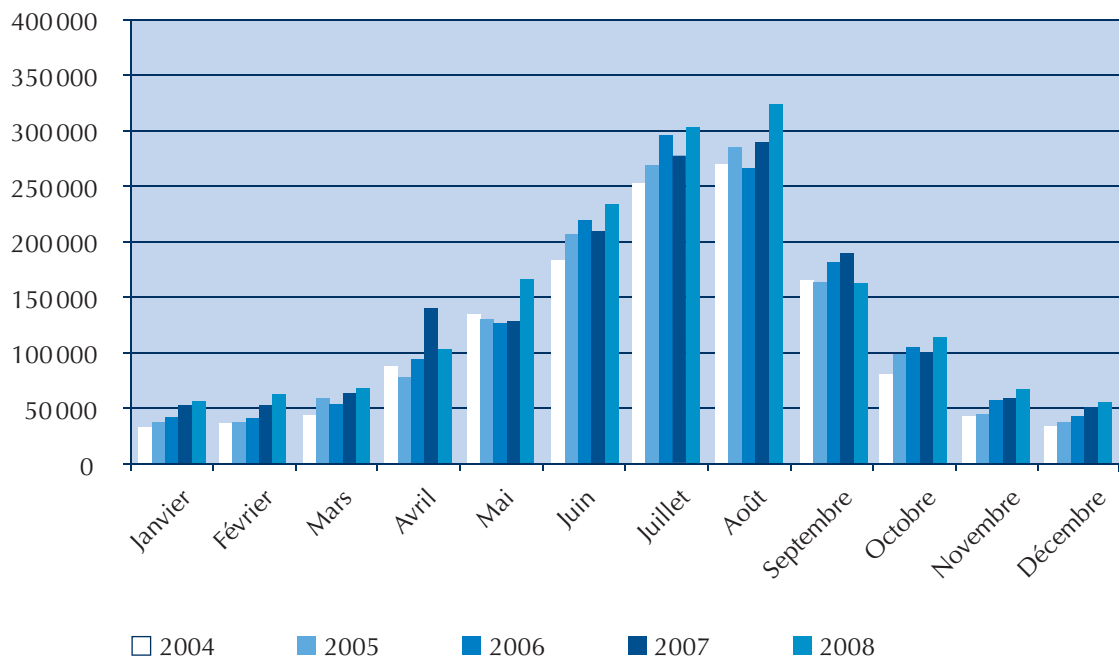


6 Statistiques

Tableau général des fréquences (nombre de passagers en service régulier par mois)

Chiffres

Mois	2004	2005	2006	2007	2008
Janvier	35 054	39 150	44 987	51 055	56 443
Février	39 844	35 702	42 437	51 939	63 367
Mars	47 269	59 172	53 548	64 077	68 652
Avril	87 272	77 748	94 839	140 308	103 470
Mai	135 763	130 831	127 416	128 900	166 487
Juin	183 957	206 077	219 154	209 212	233 167
Juillet	252 509	269 724	296 664	277 167	307 516
Août	270 225	285 938	266 493	290 028	324 890
Septembre	165 919	163 247	182 630	189 358	163 069
Octobre	81 260	99 722	105 027	100 422	113 535
Novembre	42 434	48 904	57 246	59 992	66 455
Décembre	36 545	41 769	48 783	50 428	55 215



6 Statistiques

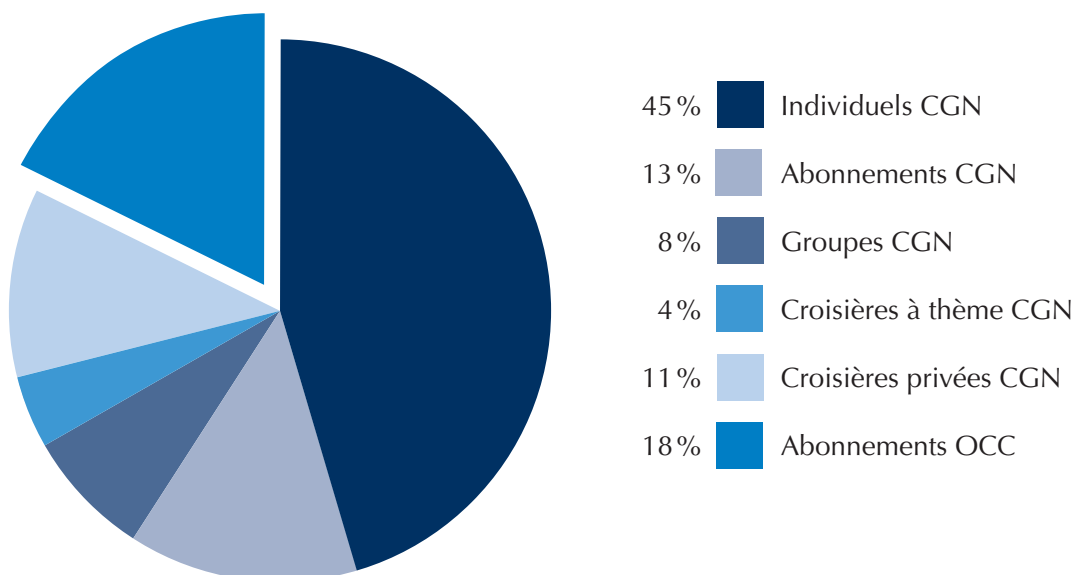
Chiffre d'affaires 2008

Chiffre d'affaires brut de transport (HT) en milliers de CHF

Mois	Individuels CGN	Abonnements CGN	Groupes CGN	C. Thème CGN	C. Privées CGN	Abonnements OCC*
Janvier	231	230	14	89	16	276
Février	210	246	6	79	15	234
Mars	224	229	17	56	37	265
Avril	401	290	42	82	202	255
Mai	967	176	160	151	367	277
Juin	1 020	230	352	57	444	280
Juillet	1 760	223	291	76	251	392
Août	2 312	200	241	95	238	422
Septembre	1 119	219	318	34	445	342
Octobre	554	189	110	36	142	318
Novembre	251	239	11	36	76	297
Décembre	224	283	5	94	84	273
Total	9 272	2 755	1 569	885	2 317	3 633

*OCC: Office Central de Compensation (abonnements CFF). Somme des segments 20430.

Part relative des différents secteurs composant le chiffre d'affaires



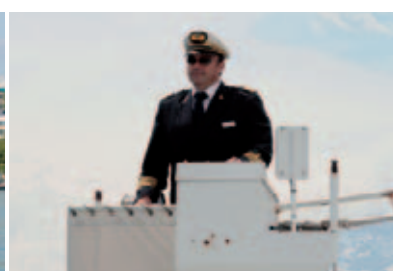
6 Statistiques

Parcours kilométriques des bateaux en 2008

Bateaux	Janvier	Février	Mars	Avril	Mai	Juin	Juillet	Août	Sept.	Oct.	Nov.	Déc.	Total annuel	Jours de navigation
La Suisse	0	0	0	0	0	0	0	0	0	0	0	0	0	-
Simplon	0	0	0	286	349	6316	4918	5428	4387	155	0	0	21839	136
Rhône	0	0	570	1491	2450	4667	4110	4244	3758	844	0	0	22134	181
Savoie	0	0	0	299	2996	4037	3495	3611	3550	3603	207	247	22046	198
Montreux	0	0	0	0	122	1541	3780	4563	1752	152	66	0	11976	97
Total vapeur	0	0	570	2076	5917	16561	16303	17846	13447	4754	273	247	77995	612
Vevey	0	1364	3063	2370	364	8284	6776	7441	6127	3164	420	2558	41932	260
Henry-Dunant	2864	447	1469	3481	3649	4128	4025	4259	2949	2288	0	655	30216	256
Chablais	3367	2081	1710	2936	3881	4578	2356	1331	3554	3950	2717	807	33268	255
Morges	984	2787	1403	2268	3699	9156	7364	8091	6594	2991	260	76	45675	260
Lavaux	0	898	1471	2201	2901	7861	6363	6853	5245	446	89	263	34594	213
Léman	5664	5472	5436	5376	4440	8736	7032	4651	6739	5256	4440	7248	70490	314
Général-Guisan	3602	1985	3211	3030	2244	5582	4756	5090	3654	1801	2132	1996	39084	186
Ville-de-Genève	0	2308	3226	3477	4542	4730	1281	1178	3710	4786	1238	718	31194	242
Lausanne	65	0	89	0	197	2194	787	3471	963	161	54	168	8149	81
Col-Vert	1333	1082	588	1424	2552	3021	1779	1671	1008	2116	48	2276	18898	119
Valais	0	0	0	0	114	3809	2899	2845	3043	3183	192	94	16181	162
Total hélice	17879	18425	21667	26564	28584	62080	45419	46882	43586	30142	11590	16860	369684	2348
Coppet	841	4916	4262	465	4028	13064	8140	11314	6844	582	0	30	54486	196
Genève	9995	5696	4583	6933	8285	8642	10176	7867	9564	9778	3486	7458	92463	202
Total NAVIBUS®	10836	10612	8845	7398	12313	21706	18316	19181	16408	10360	3486	7488	146949	398
Total vapeur	0	0	570	2076	5917	16561	16303	17846	13447	4754	273	247	77995	612
Total hélice	17879	18425	21667	26564	28584	62080	45419	46882	43586	30142	11590	16860	369684	2348
Total NAVIBUS®	10836	10612	8845	7398	12313	21706	18316	19181	16408	10360	3486	7488	146949	398
Total annuel	28715	29037	31082	36039	46814	100348	80038	83909	73441	45256	15349	24595	594629	3358

Parcours kilométriques par service

	2008	2007	2006
Service horaire	562 186	464 827	405 849
Service croisières privées	24 352	30 250	26 413
Services spéciaux	1 177	3 063	2 935
Sorties techniques et formation	6 914	6 843	1 338
Total	594 629	504 983	436 535



6 Statistiques

Fréquentation des passagers en service régulier par jour en 2008

Jours	Janvier	Février	Mars	Avril	Mai	Juin	Juillet	Août	Sept.	Oct.	Nov.	Déc.	Total
1	1045	2393	1293	3055	6065	6648	10274	8253	4951	3532	2196	2158	51863
2	943	1106	1837	2518	8387	4175	9291	11076	8217	3868	2320	2416	56154
3	1571	1296	2257	2722	9293	6281	5690	13536	6532	3650	2324	2336	57488
4	1583	1984	2476	3043	7483	4531	8754	9275	4206	3087	2510	1723	50655
5	924	2238	1982	3361	3647	5443	9369	13900	6919	4197	2414	2499	56893
6	754	2093	2150	1753	4051	4715	3636	15766	3643	3108	2677	1141	45487
7	1982	2416	2327	2753	4919	4977	5788	9583	6623	4302	2677	1349	49696
8	2248	2650	1801	2920	5344	5694	7649	8858	6583	3678	1869	2353	51647
9	1902	1640	1564	2364	5873	5609	11635	12516	8208	3813	1356	2559	59039
10	2505	1713	2270	2669	8345	8456	12558	14610	7184	4411	2947	2413	70081
11	2248	2248	2321	2560	10589	6306	7874	9320	8525	4547	2578	2779	61895
12	999	2520	2128	2969	7318	7459	5663	5285	4425	4078	2533	2768	48145
13	1041	2498	2484	3976	4485	7532	6419	13120	3655	3693	2582	1460	52945
14	2036	2764	2801	2709	5043	8600	6290	11991	4160	4470	2557	752	54173
15	2235	2406	2493	3306	4034	5331	12475	5958	4319	4700	1797	2228	51282
16	2044	1294	1078	4110	4596	4104	14119	11959	5357	3087	1430	2578	55756
17	2142	1664	2207	3380	2733	5808	7179	8751	6147	4357	2274	2475	49117
18	2231	2127	2521	3324	3705	8640	9675	12056	5263	3939	2398	2624	58503
19	1238	2428	2370	3314	3561	10754	12722	8202	5642	4565	2444	2530	59770
20	1640	2263	2384	3078	3885	10048	9889	9252	6823	3855	2504	1053	56674
21	2151	2364	716	2234	4475	10382	9387	14611	5097	3448	2420	959	58244
22	2277	2557	1849	2671	5600	12735	12245	7425	5365	2688	1237	1657	58306
23	2236	2278	2061	3197	6359	7189	13522	6955	4368	3474	965	1835	54439
24	2322	2598	1566	3987	4463	10276	15539	12499	4158	3720	2247	1175	64550
25	2424	2090	2434	4473	3932	9481	12383	6965	4542	3252	2708	574	55258
26	1517	2639	2792	5449	3606	11024	10478	10120	4516	3873	2578	457	59049
27	915	2395	3209	12129	6415	9371	11721	11460	4243	2876	2667	1053	68454
28	2191	2455	3236	2911	4648	10286	9448	10551	5131	2731	2614	1075	57277
29	2430	2250	3132	3575	5142	13236	11075	9518	3978	2654	1251	1400	59641
30	2184	0	2766	2960	4577	8076	13367	10568	4289	3020	1381	1790	54978
31	2485	0	2147	0	3914	0	11402	10951	0	2862	0	1046	34807
Total	56443	63367	68652	103470	166487	233167	307516	324890	163069	113535	66455	55215	1722266

Total: 1 722 266

06.08.2008: Le jour de la semaine (mercredi) le plus fréquenté en service horaire.

10.08.2008: Le dimanche le plus fréquenté en service horaire.

Fréquentation 2007 = 1 612 886

Fréquentation 2008 = 1 722 266

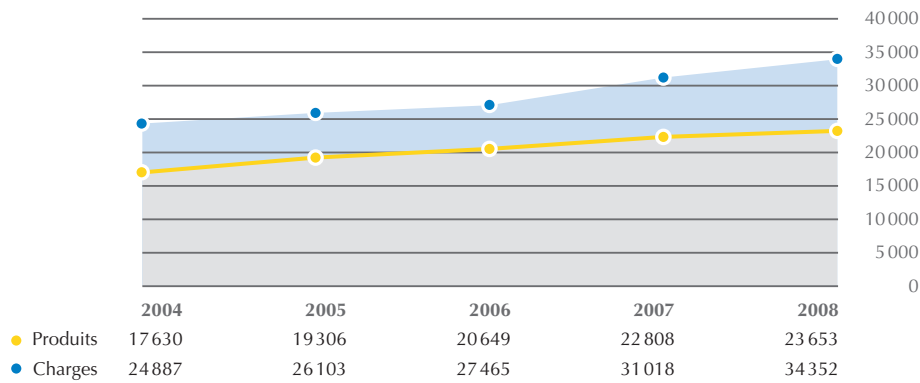
Dimanche et jours fériés: 1^{er} et 2 janvier, vendredi Saint 21 mars, lundi de Pâques 24 mars, Ascension 1^{er} mai, lundi de Pentecôte 12 mai, fête nationale 1^{er} août, lundi du Jeûne 22 septembre, 25 décembre, Journée de la Navigation 27 avril, Fête des Mères 11 mai, Parade Navale 25 mai.



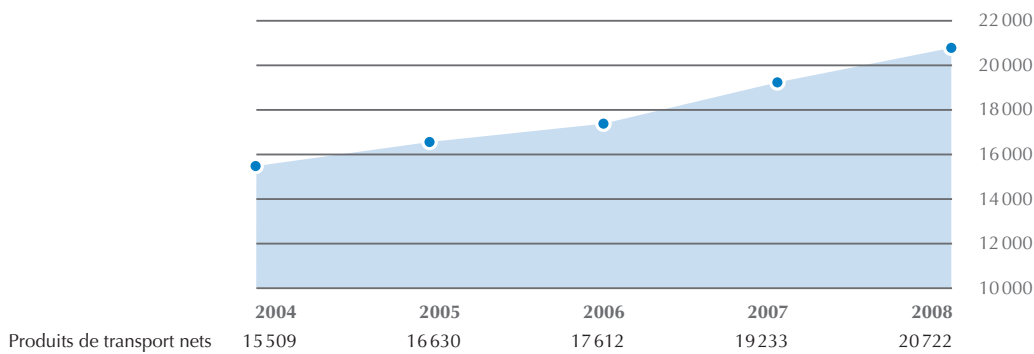
6 Statistiques

Produits et charges

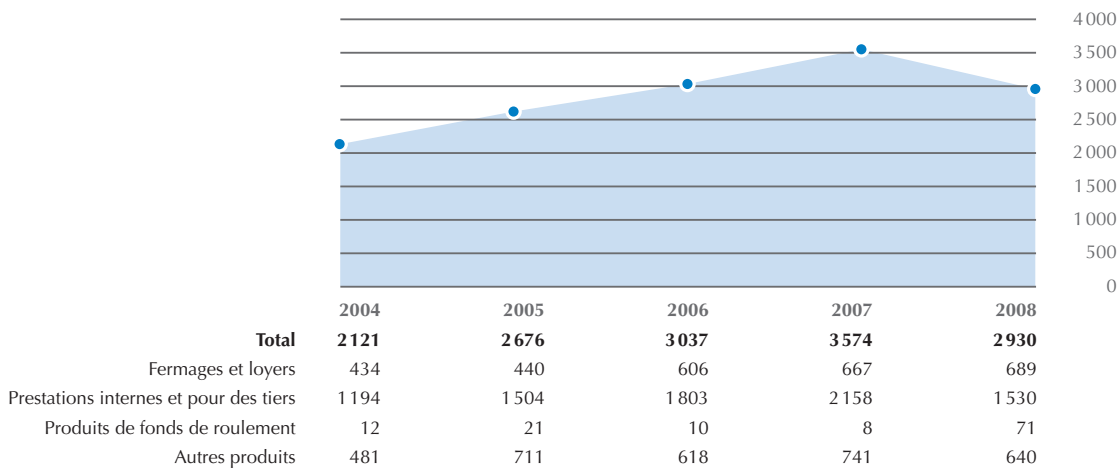
Produits et charges d'exploitation (sans indemnité LCF) en milliers de CHF



Evolution des produits de transport nets en milliers de CHF



Produits accessoires en milliers de CHF

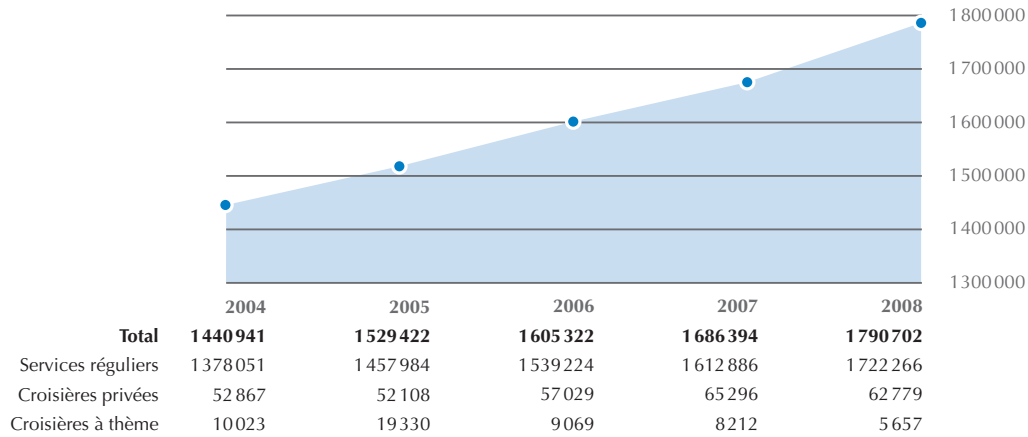


6 Statistiques

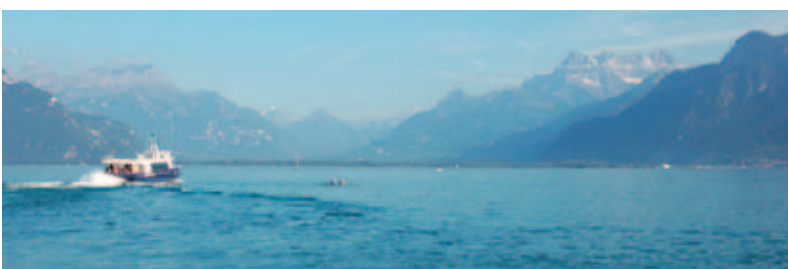
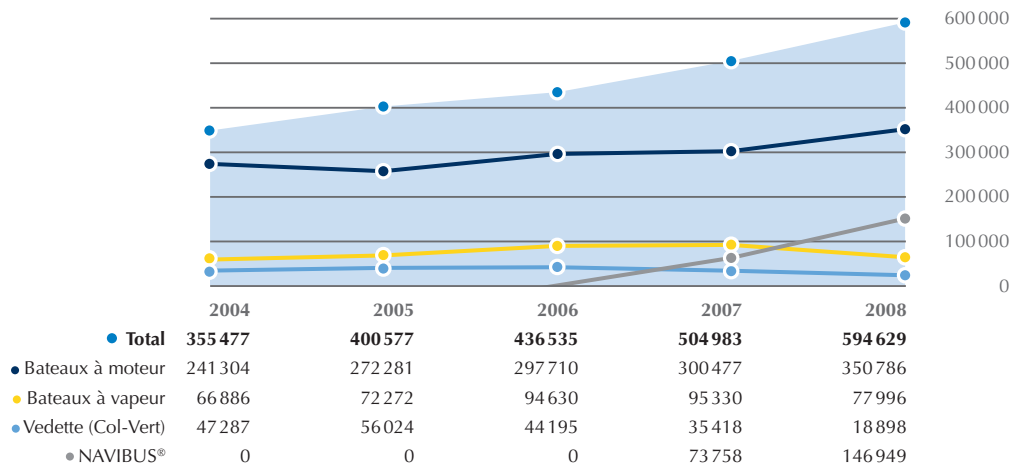
Passagers transportés

Distances parcourues

Passagers transportés



Distances parcourues en km



6 Statistiques

Résumé des coûts variables par bateau (base : comptes 2008)

Mouvements des passagers en service régulier

La comptabilité analytique de la CGN permet à la Compagnie de décider, de concert avec les cantons commanditaires, non seulement de l'intensité de la desserte (nombre de ports et fréquence) mais aussi de l'affectation des bateaux sur les lignes.

Coûts variables à vitesse de croisière*

Bateaux à voyageurs	Consom. litres/km	Capacité OFT/places assises intérieures	Equipage OFT	Frais variables par km	Dont carburant en CHF	Dont équipage en CHF	Passagers transportés par bateau en 2008
Bateaux à vapeur à aubes							
La Suisse	0.0	900/332	7	–	–	–	
Simplon	21.4	1 000/414	7	56.0	23.9	32.1	86 521
Rhône	24.7	850/340	6	57.7	25.1	32.6	101 401
Savoie	15.8	560/188	6	60.6	17.7	42.9	60 171
Montreux	24.3	560/184	5	58.9	27.0	31.9	35 998
Bateaux à moteur diesel électrique à aubes							
Vevey	6.2	750/194	4	33.9	7.9	26.0	136 253
Bateaux à moteur							
Lausanne	16.1	1 500/500	6	55.9	19.2	36.7	28 414
Léman	8.0	780/465	4	28.8	9.5	19.3	576 394
Henry-Dunant	5.1	700/212	3	26.4	5.7	20.7	65 181
Général-Guisan	4.6	700/185	3	23.9	4.9	19.0	96 141
Chablais	6.1	560/128	3	30.6	7.6	23.0	103 187
Ville-de-Genève	6.0	560/198	3	33.1	7.2	25.9	63 358
Valais	3.3	200/64	2	19.0	4.4	14.6	46 858
Morges	4.7	200/64	2	18.9	6.0	12.9	58 084
Lavaux	4.1	200/64	2	16.1	4.9	11.2	78 470
Col-Vert	2.0	130/72	2	20.6	3.6	17.0	28 920
Coppet	8.5	120/99	2	19.1	11.1	8.0	68 988
Genève	8.2	120/99	2	20.4	11.6	8.8	87 927

* 25 km/h, sauf NAVIBUS® « Coppet » et « Genève » : 50 km/h.

Notons ici que le « Léman » a transporté, en 2008, 576 394 passagers, soit 33,4% du total.



7 Les capitaines actifs

Les capitaines en activité à la CGN au 31.12.2008

En haut, de gauche à droite: SAUER Patrick, ROBERT-CHARRUE Philippe, RIVERA Carlos, PERRENOUD Patrick, BEAUVAL Alex, BAILLIF David, CHENAUX Olivier, MOCANOU Georges.

En bas, de gauche à droite: LACROIX Didier, VUARNET David, BONZON Michel, ROD Jean-Pierre, SAILLARD Michel, HÄNGGELI Claude, MERCANTON Bernard.

Absent: SCHWARZ Jean-Charles.





COMPAGNIE GÉNÉRALE
DE NAVIGATION
SUR LE LAC LÉMAN



Direction CGN
Avenue de Rhodanie 17
Case Postale 116
CH-1000 Lausanne 6

Bureau CGN
Quai du Mont-Blanc
CH-1201 Genève

Internet: www.cgn.ch
e-mail: info@cgn.ch

Tél.: +41 (0)21 614 62 00
Fax: +41 (0)21 614 62 02