



# Rapport Annuel 2011



Le Léman toute l'année

COMPAGNIE GÉNÉRALE DE NAVIGATION SUR LE LAC LÉMAN SA



## Table des matières

<b>Les structures</b>	Page 4
<b>Le message du Président</b>	Pages 5 à 6
<b>Bilan opérationnel 2011 et perspectives 2012-2015</b>	Pages 7 à 8
<b>Les chiffres-clés</b>	Page 9
<b>Rapport d'activité 2011</b>	Pages 10 à 15
<b>Lignes transfrontalières et NAVIMOBILITÉ®</b>	Pages 16 à 17
<b>Statistiques</b>	Pages 18 à 27
<b>Les capitaines</b>	Page 28
<b>Détail des comptes</b>	En annexe



## Conseil d'administration

		Entrée dans le Conseil	Expiration du Mandat
<b>Kurt Oesch</b> , président	à Lausanne	1996	2012
<b>Patrick Pettmann</b> *, vice-président	à Fribourg	2001	*
<b>Cédric Alber</b> *	à La Croix sur Lutry	2011	*
<b>Rosemarie Antille</b> *	à Monthey	2010	*
<b>Daniel Brélaz</b> *, syndic, député	à Lausanne	2002	*
<b>François Bryand</b>	à Genève	1994	2012
<b>Bertrand Cardis</b>	à Pully	1999	2012
<b>Omar Danial</b>	à Genève	2007	2013
<b>Jean Denais</b> , maire	à Thonon	2009	2012
<b>Bernard Haissly</b>	à Genève	1995	2012
<b>Michel Joye</b>	à Lausanne	2006	2012
<b>Pierre Maudet</b> *	à Genève	2009	*
<b>Jean Jacques Schwaab</b> *	à Lausanne	2001	*
<b>Yves de Siebenthal</b>	à Genève	2006	2012
<b>Philippe Thuner</b>	à Morges	2011	2014
<b>Rémi Walbaum</b>	à Bussigny	2011	2014

\*Délégués des pouvoirs publics

MM. Bernard Haissly et Omar Danial ont démissionné du Conseil d'administration lors de l'AG 2011. MM. Philippe Thuner et Rémi Walbaum ont été élu au Conseil d'administration lors de l'AG 2011. M. Cédric Alber a été désigné par la Ville de Genève pour représenter les intérêts de celle-ci au Conseil d'administration dès l'AG 2011.

### Bureau du Conseil

**Kurt Oesch**, président  
**Patrick Pettmann**, vice-président  
**Jean Jacques Schwaab**  
**Bertrand Cardis**, membre associé

### Direction

**Luc-Antoine Baehni**, directeur général  
**Kathia Mettan**, directrice commerciale  
**Eric Soret**, directeur technique  
**Michael Gaberthuel**, directeur financier  
**Olivier Dénéreaz**, chef d'exploitation  
**Patrick Jordan**, directeur des Ressources Humaines

### Organe de révision

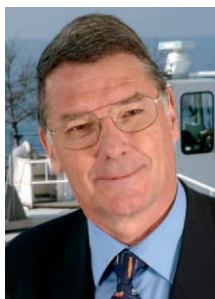
**FIDINTER SA**, société fiduciaire à Lausanne

La direction au 31.12.2011.

De gauche à droite: MM. Soret, Jordan, Dénéreaz, Baehni, M<sup>me</sup> Mettan, M. Gaberthuel.



## 2 Le message du Président



Mesdames et Messieurs les actionnaires,

La stratégie décidée par le Conseil d'administration en 2006, soit celle de renforcer les axes transfrontaliers, de rajeunir la flotte par l'acquisition de vedettes modernes et de rénover la flotte « Belle Epoque », est en train de porter ses fruits : 2011 est le millésime de l'affluence record.

La CGN affiche, depuis plusieurs années, la plus grande progression de fréquentation parmi les sociétés de navigation suisses, grâce à une offre attractive et grâce au soutien des autorités vaudoises, genevoises, valaisannes et françaises. Ce soutien est concrétisé, année après année, par un engagement financier permettant de subventionner à hauteur de 20% en moyenne le prix du billet.

L'augmentation de productivité constante, mesurée par le nombre de passagers transportés par employé, a permis d'absorber les hausses de carburant et d'amortissements, tout en améliorant la trésorerie de la Compagnie. Le taux de couverture des charges, à 82%, démontre la bonne santé d'une société au service de la population.

Globalement, le budget de la CGN a été respecté, avec une marge positive en faveur de presque toutes les collectivités publiques qui nous soutiennent, à savoir les cantons du Valais et de Vaud, la Confédération Suisse et la France. Seules les prestations au profit du canton de Genève se sont avérées un peu plus chères que prévu, parce que les bateaux spécifiquement affectés aux lignes genevoises ont nécessité des travaux d'entretien substantiels dans l'avant-saison.

Parallèlement à ces bons résultats, la CGN a continué d'avancer, de concert avec les cantons, sur un projet de restructuration et d'assainissement. Des lois, projet de décrets et décrets ont été votés pour un montant total de plus de CHF 23 000 000.– destinés à la rénovation des bateaux « Vevey » et « Ville-de-Genève » ainsi qu'au chantier naval. Cette contribution très importante ne sera effectivement accordée que si la CGN se restructure sous forme d'une société mère (groupe CGN) détenant à 100% d'une part la société CGN Belle Epoque sans but lucratif, dédiée à la conservation de la flotte historique et d'autre part, la société CGN SA dont le rôle sera d'assurer l'exploitation de l'ensemble de la flotte. Simultanément, les cantons de Genève, Vaud et Valais devront être majoritaires dans le capital-actions du Groupe.

L'année 2012 sera une année charnière pour faire aboutir ce processus, particulièrement compliqué du fait de l'implication de trois cantons, de deux Etats et d'actionnaires privés avec des agendas politiques, des processus décisionnels et des intérêts différents.

Pour les années à venir, il s'agira de simplifier ces processus afin que la CGN puisse répondre aux besoins croissants de la population en matière de transport lacustre et procéder aux investissements nécessaires en temps voulu.





## 2 Le message du Président

La nouvelle gouvernance souhaitée par les cantons devrait améliorer les conditions-cadres permettant un développement planifié de la CGN, à moyen et long terme, grâce à des contrats de prestations pluriannuels. Il s'agira, pour le futur groupe CGN, de préserver l'implication positive d'actionnaires privés (ABVL/PRO VAPORE en particulier) ayant participé ces dix dernières années, de manière décisive à la rénovation de la flotte historique. En 2011, les donateurs ont financé pour CHF 900 000.– de travaux: qu'ils soient ici chaleureusement remerciés. Ces dons contribuent au maintien en parfait état de l'attraction touristique numéro un de l'arc lémanique, désormais classée « Monument historique ».

Avec une partie du Conseil d'administration, et après 16 années passées en son sein, je passe le relais à une nouvelle équipe et lui souhaite plein succès dans sa tâche.

Je profite de ce passage de témoin pour remercier chaleureusement mes collègues du Conseil d'administration, les membres de la direction et l'ensemble du personnel pour l'énergie et le dévouement manifestés au service de la CGN. Le chemin parcouru est impressionnant et la CGN bien équipée pour affronter les défis importants du futur.

Le Président  
K. Oesch



## 3 Bilan opérationnel 2011 et perspectives 2012-2015



Pour la CGN, l'année 2011 a été particulièrement réjouissante, tant sur le plan des résultats que sur celui de la fréquentation. De nombreux projets sont également en phase d'étude ou de réalisation. La CGN profite visiblement tant de la croissance démographique de l'arc lémanique, que de la bonne conjoncture économique de la région. C'est dans ce contexte éminemment positif que s'inscrivent les réalisations et projets suivants :

### **Pendulaires : augmentation constante**

La hausse de fréquentation sur les lignes N1, N2 et N4 (voir page 17), reliant les côtes suisses et françaises, n'a pas faibli. Les lignes ont dû être renforcées, notamment entre Lausanne et Thonon. C'est désormais 24 traversées quotidiennes qui relient ces deux villes, et près de 100 liaisons quotidiennes que la CGN offre entre les deux pays riverains.

Cette croissance, atteignant plus de 20% annuel sur certaines lignes, pose des problèmes de capacité. Pour répondre à cette demande en forte augmentation, des investissements en nouveaux bateaux seront indispensables à relativement court terme.

### **Tourisme : stabilité relative**

Le cours du franc suisse, particulièrement élevé, surtout au début de l'été, a eu un impact négatif, bien que limité, sur la fréquentation touristique. Cette dernière a souffert sur la côte française et à Genève. Heureusement, la qualité de l'offre et la fidélité de notre clientèle suisse a permis de limiter les conséquences négatives des cours de change.

### **Débarcadères**

La signalétique a continué d'être améliorée ainsi que le confort des usagers, notamment

avec l'introduction d'automates à billets à Ouchy et à Nyon. La forte affluence de passagers rend néanmoins des investissements importants nécessaires, à terme, à Lausanne-Ouchy et à Nyon, pour rendre ces « gares lacustres » compatibles avec les attentes des passagers du 21<sup>ème</sup> siècle.

De plus, les places d'amarrage étant actuellement toutes occupées, le développement du transport lacustre lémanique passera également par une réflexion de fond sur l'aménagement de ports protégés supplémentaires à Lausanne, Nyon, Thonon et peut-être aussi à Morges et Vevey.

### **Adéquation des moyens à la mission ?**

La CGN est bien équipée pour répondre à sa mission touristique. La flotte « Belle Epoque » est un instrument de promotion touristique unique au service des cantons riverains. Par contre, la CGN est sous-équipée pour répondre correctement à sa mission de transport public. Cette sous-dotation est mise en évidence par l'impossibilité de répondre à la demande d'un horaire cadencé à l'heure sur la N1 (Lausanne-Evian), par la sous-capacité de la N2, par la prochaine saturation de la N4 et par l'insuffisance de places d'amarrages protégées dans les ports principaux.

### **Perspectives 2012-2015**

La CGN, avec l'appui de la France et des cantons suisses, en particulier du canton de Vaud, peut apporter une contribution écologique importante dans le cadre de l'organisation des transports entre la France et la Suisse. De 4 000 à 10 000 personnes, suivant la saison, traversent déjà quotidiennement le lac entre la Suisse et la France avec la CGN. Ces chiffres pourraient être doublés moyennant des investissements en nouveaux bateaux, en places d'amarrages et l'ouverture de



### 3 Bilan opérationnel 2011 et perspectives 2012-2015

nouvelles lignes transfrontalières. Ce transfert modal de la route au bateau permettrait de reporter 1 à 2% d'usagers de l'autoroute sur le lac. Ces chiffres modestes en pourcentage sont importants en absolu. Il s'agit d'« économiser » 2 000 voitures quotidiennes sur le contournement de Lausanne en convainquant leurs conducteurs de prendre le bateau. Les retombées indirectes positives, en termes d'économies de places de parc, par exemple, ou de réduction des émissions de CO<sub>2</sub> sont importantes.

#### **Vision 2020**

Il s'agira pour les nouveaux propriétaires de la CGN de développer une vision, partagée avec les communes et les usagers, du développement de la CGN à long terme. Cette vision existe et a été réalisée en grande partie pour la partie touristique et patrimoniale. Elle reste à être développée, consolidée, partagée et surtout réalisée dans le domaine du transport public.

L.-A. Baehni  
Directeur général



## 4 Les chiffres-clés

### Exercice 2011 : bons résultats dans la continuité de 2009 et 2010

L'exercice 2011 est caractérisé à la fois par des produits d'exploitation en hausse (5.1 %) et des charges d'exploitation en hausse (5.6 %). Cet exercice permet d'assurer un taux de couverture des charges de 82 %.

Comptes (en milliers de CHF)	2011	2010	2009	2008
Charges d'exploitation	35 485	33 610	33 359	34 352
Produits d'exploitation	26 311	25 025	24 771	23 653
Dont: produits de transport nets	23 302	21 954	21 353	20 722
Déficit d'exploitation couvert par les cantons de Vaud, Genève et Valais après paiement de l'indemnité Trafic régional.	7 051	7 095	6 618	9 698
Dont contribution des cantons:				
• de Vaud	4 513 (64.0%)	5 156 (72.7%)	4 883 (73.8%)	6 536
• de Genève	2 295 (32.5%)	1 732 (24.4%)	1 536 (23.2%)	2 589
• du Valais	243 (3.5%)	207 (2.9%)	199 (3.0%)	574
Taux de couverture des charges* (en 2010, hors perte sur Caisse de pensions) en 2009 hors perte sur subvention 2007 pour KCHF 298	82 %	79 %	80 %	72 %

Passagers	2011	2010	2009	2008
Total transportés	2 006 381	1 863 369	1 873 422	1 790 702
Dont: • services réguliers	1 937 856	1 793 608	1 802 844	1 722 266
• croisières à thème	4 150	10 696	12 275	5 657
• service « croisières privées »	64 375	59 065	58 303	62 779
Ports desservis	40	40	40	40
Kilomètres parcourus (sans service technique)	512 746	516 837	519 146	587 715
Personnel employé (équival. plein temps)	171	175	182	188

\* Le taux est obtenu en divisant la somme des produits d'exploitation et du compte de résultat par le total des charges  $(26\,311 + 1\,733 + 537 + 389) / 35\,485 = 82\%$ .





## 5 Rapport d'activité

### Structures

#### Conseil d'administration

Le Conseil d'administration a siégé 8 fois en 2011. Sa composition a été modifiée à l'assemblée générale. En effet, MM. Omar Danial, Bernard Haissly et Pierre Maudet, démissionnaires, ont été remplacés par MM. Rémi Walbaum, Philippe Thuner et Cédric Alber. Le Président a eu l'occasion d'exprimer toute sa gratitude aux membres du Conseil sortants, pour leur engagement au service de la Compagnie.

#### Caisse de pensions

M. Luc-Antoine Baehni a été élu en tant que représentant de l'UVTP au Conseil de Fondation de Profelia. Le Comité interne à la CGN est composé de six membres, trois représentants du personnel (MM. Olivier Chenaux, Sébastien Prélaz, Michel Bel) et trois représentants de l'entreprise (MM. Luc-Antoine Baehni, Patrick Jordan, Michael Gaberthuel). Ce Comité a siégé deux fois et suit les affaires attentivement, en particulier le plan d'assainissement sur dix ans.

#### Restructuration et assainissement

Le Conseil d'administration a été fortement impliqué par les tables rondes, séances et

comités mis sur pied dans le cadre de la transformation de la CGN actuelle en une société de participations propriétaire de deux filiales, l'une dédiée à l'exploitation de la flotte, l'autre à la conservation des bateaux historiques. Ce processus, voulu et enclenché par les cantons en 2009, est d'une grande complexité et a nécessité l'appel de spécialistes en droit des affaires et en fiscalité.

#### SCI (Système de Contrôle Interne)

Le Conseil d'administration a pris connaissance et a approuvé le SCI de la CGN.

#### Bureau du Conseil

Le Bureau du Conseil a siégé 10 fois en 2011, mais a été sollicité, soit dans sa composition de base, soit de manière élargie, à plusieurs reprises dans le cadre de la restructuration en cours. Le Président, le Vice-président et le représentant de l'ABVL au Conseil d'administration ont été sollicités de manière répétée et soutenue dans le cadre des discussions avec les autorités cantonales.

#### Effectif

L'effectif de la Compagnie est resté relativement stable entre 2010 et 2011 en raison de la stabilité de l'offre. La situation actuelle est tendue dans tous les corps de métier. Il s'agira, ces prochaines années, de procéder à quelques engagements destinés à assurer la relève. Rappelons que la formation de capitaine dure presque dix ans.

#### Organe de révision

L'assemblée générale du 24 juin 2011 a attribué le mandat d'organe de révision à FIDINTER SA.



Le Conseil d'administration 2011  
Debout, de gauche à droite: MM. Thuner, Walbaum, Schwaab, Cardis, Oesch – président, Denais.  
Assis, de gauche à droite: Mme Antille, MM. Alber, de Siebenthal, Pettmann – vice-président, Joye  
Absents : MM. Brélaz et Bryand.



## 5 Rapport d'activité

### Ventes et marketing

En 2011, les efforts de l'équipe commerciale, dirigée par M<sup>me</sup> K. Mettan, ont porté leurs fruits avec une hausse des produits de transport nets de 6.1 % par rapport à 2010. Ce bon résultat a pu être atteint grâce à une augmentation du nombre de passagers de 8 %.

#### Transport public

La demande a progressé de 13.3 % sur la ligne N1 (Lausanne-Evian) de 49.3 % sur la ligne N2 (Lausanne-Thonon) et de 24.1 % sur la ligne N4 (Nyon-Chens). La campagne NAVIMOBILITE<sup>®</sup> a remporté un grand succès et l'offre correspond clairement à la demande. Seul souci: ces trois lignes approchent de la saturation aux heures de pointe et les investissements de la CGN ne prévoient pas d'acquisition de nouveaux bateaux rapides. Or, malgré des doublures de lignes, la CGN a déjà dû laisser sur le quai des passagers, particulièrement sur la ligne N2, au départ de Thonon.

#### Transport touristique et patrimoine

Ce secteur d'activités a souffert de la cherté du franc suisse et de la diminution des nuitées touristiques. Les villes ne disposant pas de lignes « transport public » ont donc vu le nombre de passagers diminuer, à l'image de Genève (-4 %).

Cependant, rappelons ici que la CGN constitue une des attractions touristiques majeures de l'arc lémanique.

L'étude du CREA, réalisée en 2010, constate que la plus-value de la CGN, pour le seul canton de Vaud, est de 48 millions de francs. Pour chaque franc investi par le canton dans la CGN, il en reçoit donc dix en retour. Cette constatation, entre autres, justifie le maintien en navigation de la plus grande flotte « Belle Epoque » au monde.

La CGN pourrait cependant être encore plus efficace si elle était à nouveau dotée de deux bateaux moyens attractifs et économiques. Le retrait du « Vevey » en automne 2010 oblige la CGN à engager un deuxième vapeur en mi-saison, avec des coûts supplémentaires.

#### Horaire 2011-2012

Les lignes actuellement en place correspondent en général à la demande, même si des améliorations seraient souhaitables, notamment un horaire cadencé à l'heure sur la N1 (Lausanne-Evian).

Au niveau touristique, l'offre répond de manière générale à la demande, sauf peut-être entre Genève et Yvoire où une paire de courses « directes » serait souhaitable mais devrait trouver un financement conjoint franco-suisse.

#### Horaire et écologie

L'offre CGN se justifie d'un point de vue écologique sur toutes les lignes transversales. Une étude menée à la demande du canton de Vaud a démontré qu'à bord des NAVIBUS<sup>®</sup>, par exemple, à partir de treize passagers, les émissions de CO<sup>2</sup> par frontallier sont inférieures à un déplacement en voiture effectuant le tour du lac.

Les filtres à particules du « Valais » et les panneaux solaires des NAVIBUS<sup>®</sup> contribuent aussi à diminuer les émissions de particules et respectivement de CO<sup>2</sup>.

#### Croisières privées

Le secteur « croisières privées » a contribué à hauteur de 2.7 millions de francs au chiffre d'affaires de la CGN. Il s'agit d'un segment contribuant de manière positive à l'amélioration des résultats de la Compagnie.



## 5 Rapport d'activité Ressources Humaines et activités des ports

### Politique générale des Ressources Humaines (RH)

La CGN porte un soin tout particulier à une politique moderne et équilibrée dans le domaine des RH. Un travail important a été accompli dans ce domaine, sous la supervision du directeur RH de l'entreprise, M. P. Jordan, en étroite collaboration avec les membres de la direction et les représentants du personnel.

Un grand effort a été accompli dans l'établissement des descriptifs de fonction et de la coordination des différentes Commissions (horaires, technique, graphiques, construction, hygiène et sécurité).

Notons ici que la CGN, par son activité, en incluant le personnel de restauration et les sous-traitants dans le domaine technique, donne du travail directement et indirectement à près de 500 personnes sur l'arc lémanique.

### CCT d'entreprise

La CCT d'entreprise a été renégociée avec le partenaire social (SEV) durant l'année 2011 pour un renouvellement sur quatre ans (2012 à 2015). Cette CCT d'entreprise assure un cadre de fonctionnement satisfaisant pour tous ainsi que la paix du travail. Elle permet aussi des processus clairs en cas de litige. De manière générale, le partenariat social à la CGN peut être qualifié de bon et constructif.

### Effectifs et formation

En 2011, la CGN a employé 201 personnes ou 171 «équivalents plein-temps» et 5 apprentis. Plus de 26 collaborateurs ont été promus au grade supérieur grâce à un effort particulier de la formation dans le domaine de la navigation.

### Culture du changement

Avec les défis nouveaux que représentent l'ouverture de nouvelles lignes, de nouveaux débarcadères, la mise en service

de nouveaux automates et la conduite de nouvelles vedettes, les collaboratrices et les collaborateurs sont confrontés chaque jour à de nouvelles technologies et de nouveaux défis. Notre personnel a su affronter ces changements avec enthousiasme et bonne humeur.

### Perspectives 2012

Notons que les économies imposées depuis plusieurs années à la CGN entraînent un appauvrissement de la chaîne de formation. Les nouveaux engagements étant limités au strict minimum, un développement important des prestations ne serait pas possible sans un gros effort de formation. Il s'agit là d'un réel souci que l'on ne saurait ignorer sous peine de créer de graves problèmes de succession dans 5-10 ans.

L'année 2011 a fait l'objet d'une réorganisation du secteur des ports. Elle permet la mise en place d'une desserte de nos ports en phase avec l'évolution des besoins de notre clientèle. Cet objectif est possible notamment grâce à nos caissiers navigants qui ont suivi une formation pour pouvoir être actifs dans nos guichets et ainsi devenir plus polyvalents. Cela permet une affectation plus souple et pertinente de notre personnel pour apporter les solutions de dessertes adéquates tant en terme de couverture que de qualité.

### Ports – Navy shop

L'activité «Navy shop» ainsi que les kiosques à terre contribuent à mieux couvrir les charges de notre personnel de vente à terre par une offre de produits accessoires. Les infrastructures portuaires souffrent d'un manque d'investissements au niveau de l'accueil, des abris, des automates et des ports protégés (ex. Thonon). Un développement accru du transport public passera par des investissements importants dans ce domaine.





## 5 Rapport d'activité Exploitation

Le Service d'exploitation, dirigé par M. O. Dénéreaz et doté de quatre personnes, a géré en 2011 les quelques 120 navigants ayant permis à la CGN de parcourir 512 746 kilomètres sur le lac.

Avec le renforcement des lignes durant toutes les saisons de 04h00 du matin à minuit, le service d'exploitation de la CGN a subi une mutation fondamentale. La notion de saisonnalité a disparu pour faire place à une exploitation continue.

### Fréquentation

La hausse de fréquentation est significative à Lausanne et Thonon ainsi qu'à Chens et à Nyon. Elle est compensée par des baisses sur certains ports exclusivement touristiques. Ces diminutions sont dues à des réductions de l'offre et, pour Genève, à des difficultés d'accès croissantes à nos débarcadères pour les autocaristes et les automobilistes ainsi qu'à des problèmes de sécurité.

### Formation et promotion

Un effort considérable et soutenu a été consenti par l'ensemble du personnel navigant pour se préparer à la saison 2011. Deux timoniers-pilotes, cinq bateliers et trois caissiers ont été formés. De plus, durant toutes les saisons, les bateaux ont parfois fonctionné avec un effectif supérieur aux exigences OFT afin de permettre aux capitaines expérimentés de transmettre leur savoir et de procéder à des exercices de sécurité.

### Collaboration avec les restaurateurs

La collaboration avec LakeGourmet, filiale de DSR, sur l'ensemble de la flotte, a donné entière satisfaction. La collaboration avec le Beau-Rivage Palace de Lausanne, ainsi qu'avec Philippe Chevrier, donne également pleine satisfaction.

### Sécurité

L'équipement en matériel de sécurité s'est poursuivi sans relâche. De plus, des exercices réguliers avec l'ensemble du personnel navigant permettent de familiariser celui-ci avec un équipement de plus en plus sophistiqué. Sur le « Léman », l'accessibilité au matériel de sauvetage a été améliorée et un dispositif de mise à l'eau automatique des Zodiacs installé.

La LDT (Loi sur la Durée du Travail) est scrupuleusement respectée de manière à permettre à nos équipages un repos approprié malgré des semaines comportant jusqu'à 72 heures de travail.

### Information aux passagers

L'exploitation a fait un effort particulier pour informer les clients de la CGN sur les dérangements concernant le trafic. Grâce aux « SMS » et aux panneaux électroniques, la clientèle frontalière, en particulier, peut être informée en temps réel. Ces services ont parfaitement fonctionné durant les périodes de grand froid ayant caractérisé l'hiver 2011-2012.



## 5 Rapport d'activité

### Chantier naval et Service technique

#### Programme d'entretien 2011

En 2011, le Service technique, dirigé par M. E. Soret, a maîtrisé un nombre considérable de projet. La CGN a dépensé CHF 2 millions de francs pour l'entretien des bateaux (hors contributions ABVL de CHF 898 000.–) et a fourni pour CHF 352 000.– de prestations internes activées.

On notera en particulier des travaux importants réalisés sur le « Simplon », le « Rhône », le « Savoie » (révision machine) et le réseau « fuel » de la gare lacustre d'Ouchy.

Le Service technique a conçu, budgété et géré, pour le compte du Musée Olympique, les installations du port temporaire (digue, appontements, réseaux), qui accueillera en avril 2012 le bateau Helvétie transformé en « musée éphémère ».

De plus, des travaux d'entretien programmés ont été conduits avec efficacité par le responsable de la maintenance, M. D. von Flüe, sur l'ensemble de la flotte.

#### EMPD II: « Vevey », « Ville-de-Genève » et chantier

La CGN a travaillé étroitement avec le Service de la mobilité du canton de Vaud pour préparer l'EMPD (Exposé des Motifs et Projet de Décret) qui a été approuvé par le Grand Conseil vaudois et sera soumis en 2012 aux autorités compétentes genevoises et valaisannes pour assurer les rénovations du « Vevey », du « Ville-de-Genève » et d'une partie du chantier naval.

#### Collaboration avec l'ABVL, Pro Vapore et l'APL

On peut affirmer que la collaboration de la CGN avec ces trois entités à but patrimonial s'est encore renforcée en 2011, à l'occasion des rénovations partielles du « Simplon », du « Rhône », du « Montreux » et du « Savoie ». Le « Simplon » a bénéficié de travaux importants sur sa machine et ses groupes électrogènes, de la pose d'hélices d'étrave,



Projet de rénovation en 3D du bateau «Vevey».

de l'aménagement de la rotonde 2<sup>ème</sup> classe, d'un nouveau buffet au pont supérieur et d'améliorations notables au salon.

Le « Rhône », quant à lui, a bénéficié de travaux mettant en valeur sa machine à vapeur ainsi que son salon « Belle Epoque ».

Le « Montreux » a bénéficié de travaux à caractère technique sur son surchauffeur dont la conception initiale n'était pas optimale.

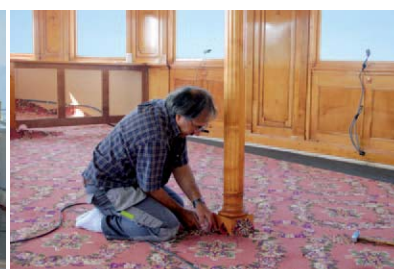
Le « Savoie » a bénéficié d'une rénovation de sa machine à vapeur, la première depuis 1914. Ces travaux sur quatre vapeurs n'auraient pas pu être effectués sans les contributions extraordinaires, à hauteur de CHF 898 000.– de l'ABVL, pour l'exercice 2011.

#### Commission patrimoniale

La Commission patrimoniale réunissant la CGN, l'APL, l'ABVL, le Service de la mobilité du canton de Vaud et le Conservateur des monuments historiques, s'est réunie à de nombreuses reprises et a fonctionné de manière efficace dans le cadre de tous ces projets.

#### Exploitation du NAVIBUS®

Les deux NAVIBUS® ont parcouru près de 670 000 kilomètres depuis leur lancement en 2007 et transporté près d'un million de passagers. Ils ont transporté plus de 286 910 passagers en 2011. Leur succès est dû à leur rapidité et à leur confort. Le Service technique étudie d'ores et déjà des possibilités de renforcer la flotte bleue par des bateaux de plus grande capacité pour répondre à une demande fortement croissante.





## 5 Rapport d'activité

### Finances et informatique

Le Service financier, sous la direction de M. M. Gaberthuel, tient les comptes de la Compagnie et veille à fournir à la direction générale, au Conseil d'administration et aux collectivités publiques, les chiffres nécessaires à la bonne conduite de la société. Il est aussi responsable du Service informatique.

#### Convention CGN – Cantons

Les prestations de la Compagnie sont commandées, dans le cadre d'une convention générale, par les cantons lémaniques. Cette commande annuelle permet à la CGN d'équilibrer son compte d'exploitation. Elle est complétée par une convention entre la France et la CGN pour les prestations fournies sur la côte française.

#### Comptes 2011

Grâce à une affluence record et la prise en charge de certains frais d'entretien par l'ABVL (pour CHF 898 000.-), la CGN affiche un taux de couverture des charges de 81.6%, un niveau élevé et rendu possible par la rentabilité en hausse des lignes transfrontalières. Ces comptes, très satisfaisants, ont également été rendus possible grâce à des achats à terme de carburant à des prix encore raisonnables. Ces achats à terme ont aussi permis de couvrir les consommations 2012. Par contre, à l'heure de la mise sous presse de ce rapport, la situation tendue au Moyen-Orient rend les prévisions de prix du carburant très incertaines pour 2013.

#### Cash-flow et investissements futurs

Des amortissements à hauteur de 4.1 millions de francs et une forte diminution des prestations internes permettent de retrouver une trésorerie plus saine.

Par le passé, de nombreux investissements ont été couverts par des augmentations de capital (25 millions de francs entre 2005 et 2009).

Pour une société dont les actifs (valeur à neuf) valent environ 150 millions de francs et sachant

que ces actifs sont amortis sur environ 30 ans, les besoins en investissements, uniquement pour le maintien de la valeur, se montent à 5 millions de francs par an au minimum.

Or le cash-flow structurel de la CGN, malgré une amélioration constante depuis 10 ans, est encore insuffisant pour garantir les investissements nécessaires à la pérennité de l'entreprise et encore moins pour permettre son développement.

L'assainissement prévu pour 2012 péjorera encore cette situation puisqu'il aura pour conséquence une diminution des amortissements.

Un programme d'investissement devra donc être discuté entre les cantons et la CGN afin d'éviter de se retrouver dans 10 ans avec une flotte totalement usée. Détenant une flotte de dix-neuf bateaux, la CGN devrait pratiquement acheter ou rénover un bateau chaque année pour éviter une dégradation de la situation.

#### Informatique

Le système de liaisons informatiques entre le centre d'exploitation, à Lausanne, les bateaux et les débarcadères (Microbus) débuté fin 2008 est en constante amélioration. Cette évolution aura représenté une amélioration significative au niveau de l'efficacité au sein de la Compagnie.

#### Internet

Le service commercial et le service informatique travaillent de concert sur la mise en place d'un nouveau site Internet de la CGN. En effet, ce dernier mettra à l'avenir davantage en évidence la segmentation entre les divers types de clientèles CGN, intégrera de nouvelles fonctionnalités et sera plus convivial à l'utilisation.

#### Administration des ventes

L'administration des ventes, sous la responsabilité de M. M. Schmid, assure le suivi de la tarification et de la conformité de la CGN avec tout l'environnement tarifaire suisse, dans le cadre de CH-Direct et sous surveillance de l'OFT.





## 6 Lignes transfrontalières et NAVIMOBILITÉ®

La densification et l'accroissement de la population lémanique, la saturation des routes et le basculement des usagers sur des solutions de transports publics ainsi que l'attractivité accrue de la Suisse pour la population française en raison de la baisse relative de l'euro sont des facteurs qui tendent à accroître le flux de frontaliers.

Les schémas ci-contre montrent que, quelles que soient les raisons de l'usager pour traverser le lac, les lignes N1-N4 ont vu leur fréquentation augmenter de manière spectaculaire.

Les usagers sont surtout des pendulaires sur la N4 (près de 95%), et sur la N2 (plus de 70%), alors que sur la N1, les pendulaires ne sont plus que 60% et sur la N3, la fréquentation est surtout touristique. Cependant, même sur cette dernière ligne,

les usagers prennent le bateau, car il s'agit de la façon la plus économique et la plus rapide de se rendre de Nyon à Yvoire.

Qu'en est-il du futur? La CGN, de concert avec les cantons commanditaires de prestations, devrait réfléchir à l'acquisition prochaine de bateaux plus grands, afin de répondre à la demande, ainsi qu'à l'extension de ses lignes lacustres de transport public.

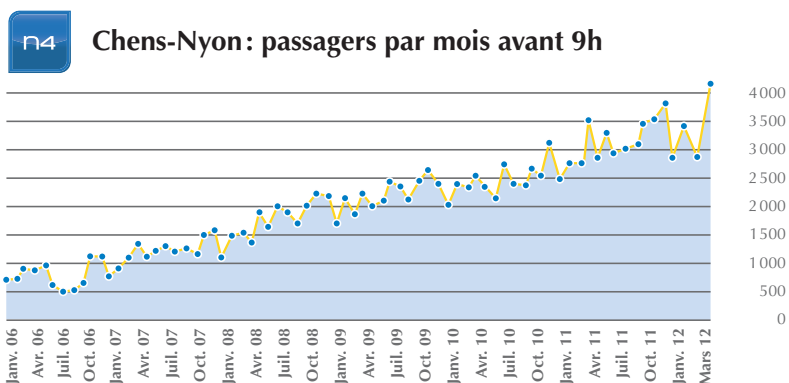
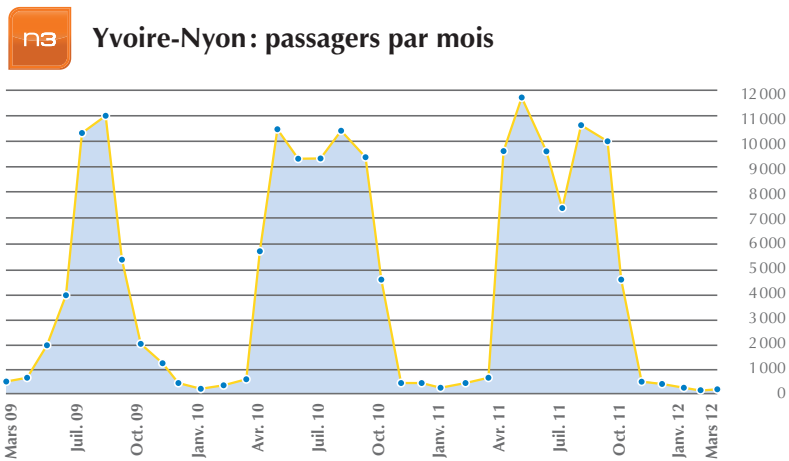
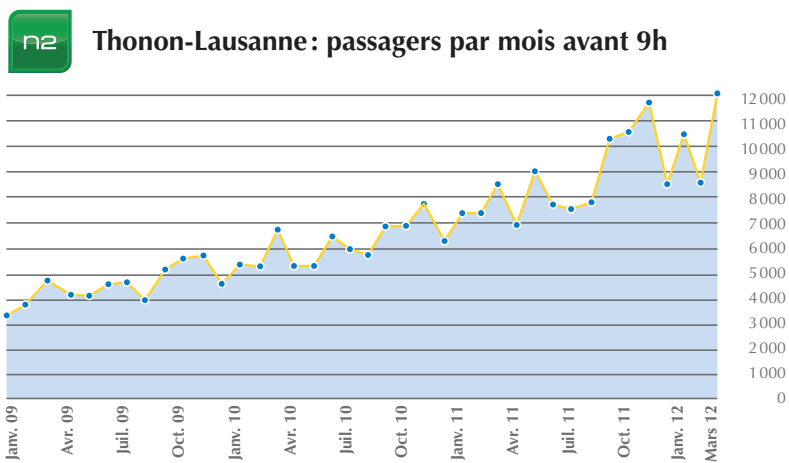
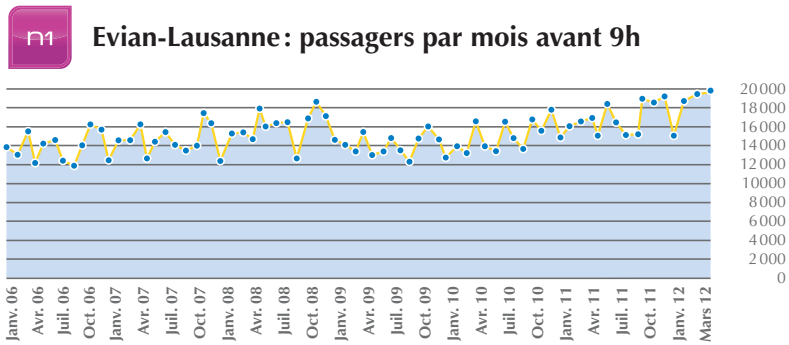


**NAVI MOBILITÉ®**  
Rapide – Economique – Ecologique



## 6 Lignes transfrontalières et NAVIMOBILITÉ®

### Evolution des pendulaires (Situation fin mars 2012)



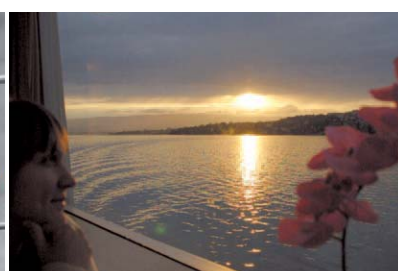
## 6 Statistiques

### Tableau récapitulatif des investissements 2007-2011

#### Activation 2007-2011

Objets (en milliers de CHF)	2007	2008	2009	2010	2011	Total brut
La Suisse	941	6589	8064	329	18	15941
Simplon	180	31	199	1464	966	2840
Rhône	384	109	137	239		869
Montreux	189	101	394	191		875
Savoie	906	178	242		40	1366
Italie						0
Vevey	9	9	25	331	44	418
Henry-Dunant	83	185	57		36	361
Général-Guisan	89		38	80	11	218
Chablais						0
Ville-de-Genève	67		10	114	53	244
Léman	394		142			536
Lausanne	366		250		217	833
Col-Vert	88		1			89
Morges & Lavaux	234	86	140	45		505
Valais		5122	1			5123
Coppet	3268	7	15	61		3351
Genève	3152		26	61		3239
Canot chantier/dock	52	251	24	58		385
Radeaux sauvetage	227	7				234
Véhicules	69		70		18	157
Débarcadères	41	44	82	56	117	340
Bâtiments	515	189	588	46		1338
Installations et machines	24			11	61	96
Gilets/Coffres						0
Matériel sécurité incendie	29					29
Informatique/Tél	124	62	14	102	86	388
Panneaux affichage						0
Câblage réseau		61	77	47		185
Machines et appareils bureau						0
Billetterie			26	668	112	806
Etudes					30	30
Divers	178	70	113			361
<b>Total</b>	<b>11 609</b>	<b>13 101</b>	<b>10 735</b>	<b>3 903</b>	<b>1 809</b>	<b>41 157</b>

De 2007 à 2011, les investissements de la CGN se sont élevés à CHF 41.2 mios dont CHF 36.8 mios pour les bateaux.





## 6 Statistiques

### Tableau du matériel au 31 décembre 2011

Bateaux	Date de la mise en service	Puissance (kW)	Longueur hors tout (m)	Largeur hors tout (m)	Nombre de passagers OFT	Déplacement lége (t)
<b>Bateaux à vapeur</b>						
La Suisse	1910-2009	1 030	78.5	15.9	850	518
Simplon	1920-2005	1 030	78.5	15.9	980	474
Rhône	1927-1969	625	68.0	14.3	850	367
Savoie	1914-2006	660	68.0	14.3	690	338
Montreux	1904-2001	650	68.3	14.3	560	332
<b>Bateaux à moteur</b>						
Helvétie*	1926-1977	2x550	78.5	15.9	1 400	468
Italie*	1908-1958	515	66.0	14.0	800	296
Vevey*	1907-1955	515	66.0	14.0	750	297
Lausanne	1991	2x870	78.8	13.4	1 200	670
Léman	1990	2x520	49.6	10.0	780	247
Henry-Dunant	1963-2002	2x365	50.2	9.8	700	210
Général-Guisan	1964-1998	2x365	50.2	9.8	700	209
Ville-de-Genève	1978	2x400	47.2	9.4	560	207
Lavaux	2006	2x530	30.8	7.4	200	75
Morges	2005	2x530	30.8	7.4	200	75
Valais	2008	2x530	30.8	7.4	200	75
Col-Vert	1960-2002	294	28.3	5.8	130	40
Coppet	2007	2x1 045	24.8	7.1	125	44
Genève	2007	2x1 045	24.8	7.1	125	44
<b>Total</b>					<b>11 680</b>	
<b>Equipement de chantier</b>						
Dock flottant	1994	–	77.8	20.0	–	520
Canot de chantier	2004	147	6.0	2.0	–	1.4

\* Provisoirement retiré du service

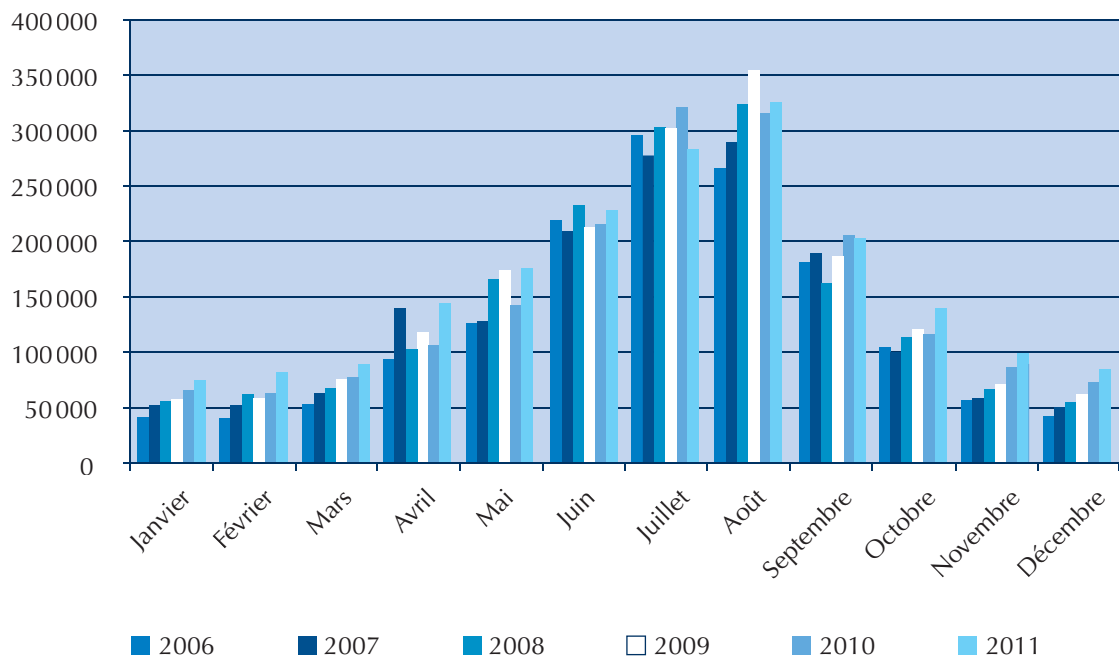


## 6 Statistiques

### Tableau général des fréquences (nombre de passagers en service régulier par mois)

#### Chiffres

Mois	2006	2007	2008	2009	2010	2011
Janvier	44 987	51 055	56 443	58 991	64 737	74 599
Février	42 437	51 939	63 367	59 144	63 629	79 188
Mars	53 548	64 077	68 652	76 051	79 748	91 755
Avril	94 839	140 308	103 470	119 428	107 885	147 190
Mai	127 416	128 900	166 487	174 011	143 546	176 118
Juin	219 154	209 212	233 167	212 487	214 244	224 313
Juillet	296 664	277 167	307 516	304 499	322 895	284 848
Août	266 493	290 028	324 890	354 882	315 719	330 451
Septembre	182 630	189 358	163 069	187 657	208 686	207 805
Octobre	105 027	100 422	113 535	121 255	116 812	138 694
Novembre	57 246	59 992	66 455	71 461	83 250	99 693
Décembre	48 783	50 428	55 215	62 978	72 457	80 980



## 6 Statistiques

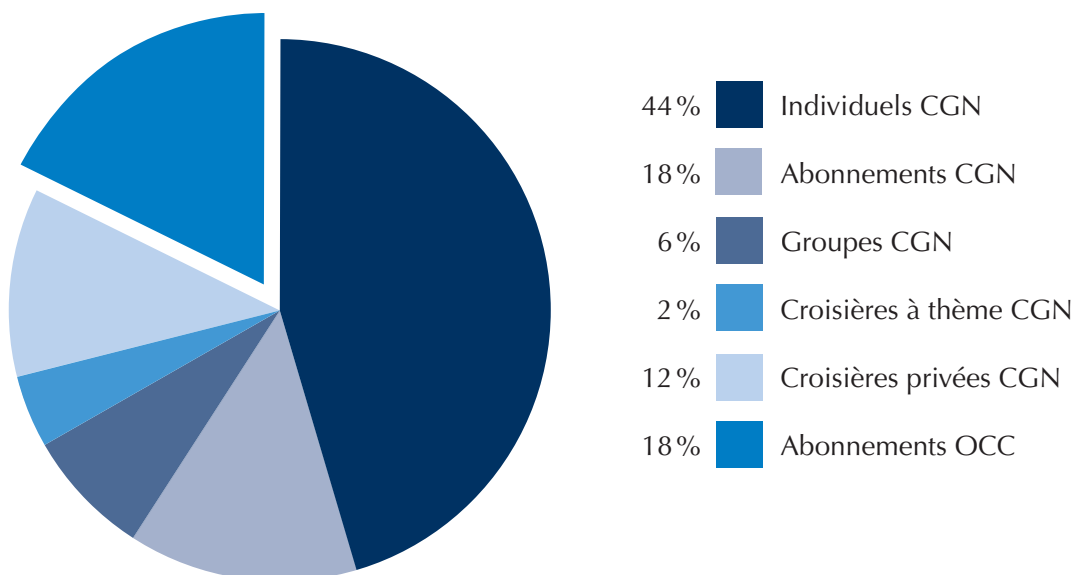
### Chiffre d'affaires 2011

#### Chiffre d'affaires brut des transports (HT) en milliers de CHF sans affrètement

Mois	Individuels CGN	Abonnements CGN	Groupes CGN	C. Thème CGN	C. Privées CGN	Abonnements CH-Direct*
Janvier	245	406	11	7	34	261
Février	252	268	9	17	24	288
Mars	330	319	6	10	40	292
Avril	821	333	38	19	73	264
Mai	961	335	146	72	426	306
Juin	1 287	307	317	59	668	338
Juillet	1 823	291	272	90	287	432
Août	2 269	379	227	114	191	492
Septembre	1 117	400	230	35	629	396
Octobre	589	340	60	16	181	399
Novembre	314	378	5	8	107	366
Décembre	319	355	4	44	53	281
<b>Total</b>	<b>10 327</b>	<b>4 111</b>	<b>1 325</b>	<b>491</b>	<b>2 713</b>	<b>4 115</b>

\* CH-Direct: Office Central de Compensation (OCC), abonnements CFF. Somme des segments: 23 082.

#### Part relative des différents secteurs composant le chiffre d'affaires





## 6 Statistiques

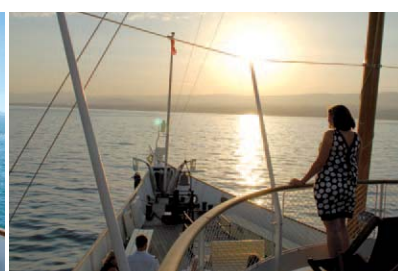
### Parcours kilométriques des bateaux en 2011

Bateaux	Janvier	Février	Mars	Avril	Mai	Juin	Juillet	Août	Sept.	Oct.	Nov.	Déc.	Total annuel	Jours de navigation
La Suisse	0	0	0	579	1382	4021	6148	6621	3181	931	0	0	22 863	130
Simplon	0	0	0	0	1083	3233	4757	4824	2239	165	0	0	16 301	117
Montreux	0	0	0	0	525	188	0	0	0	0	0	0	713	25
Rhône	0	0	0	0	0	1671	5273	3460	0	0	0	0	10 404	82
Savoie	0	0	0	1204	2900	3632	4018	4064	3353	1342	0	0	20 513	170
<b>Total vapeur</b>	<b>0</b>	<b>0</b>	<b>0</b>	<b>1783</b>	<b>5890</b>	<b>12745</b>	<b>20196</b>	<b>18969</b>	<b>8773</b>	<b>2438</b>	<b>0</b>	<b>0</b>	<b>70794</b>	<b>524</b>
Vevey	0	0	0	0	0	0	0	0	0	0	0	0	0	0
Henry-Dunant	628	13	355	1194	3382	3871	3854	3995	3644	1275	429	449	23 089	225
Morges	3467	0	2053	3072	1728	3854	2011	1696	2764	445	90	602	21 782	178
Lavaux	128	0	245	1782	1266	2557	2610	2553	1908	2220	339	46	15 654	195
Léman	7140	6760	1860	6288	7140	6792	7272	7152	6888	7164	6936	7020	78 412	341
Général-Guisan	0	581	1720	2563	4088	4641	5255	5442	4323	2030	201	772	31 616	225
Ville-de-Genève	1058	826	895	1753	4400	4746	5348	5173	4150	2900	716	0	31 965	227
Lausanne	83	179	4224	0	573	1536	989	1996	1513	309	215	230	11 847	116
Col-Vert	3391	3324	1795	0	134	616	347	290	842	352	0	0	11 091	84
Valais	133	3149	3700	4149	5095	6149	7374	7416	5665	4326	3773	3544	54 473	298
<b>Total hélice</b>	<b>16028</b>	<b>14832</b>	<b>16847</b>	<b>20801</b>	<b>27806</b>	<b>34762</b>	<b>35060</b>	<b>35713</b>	<b>31697</b>	<b>21021</b>	<b>12699</b>	<b>12663</b>	<b>279929</b>	<b>1889</b>
Coppet	8595	8529	57	6878	5042	8383	11297	10670	10015	8779	9416	8798	96 459	260
Genève	656	238	9725	1500	8208	8616	8997	9504	5896	4233	4396	3595	65 564	228
<b>Total NAVIBUS®</b>	<b>9251</b>	<b>8767</b>	<b>9782</b>	<b>8378</b>	<b>13250</b>	<b>16999</b>	<b>20294</b>	<b>20174</b>	<b>15911</b>	<b>13012</b>	<b>13812</b>	<b>12393</b>	<b>162023</b>	<b>488</b>
<b>Total vapeur</b>	<b>0</b>	<b>0</b>	<b>0</b>	<b>1783</b>	<b>5890</b>	<b>12745</b>	<b>20196</b>	<b>18969</b>	<b>8773</b>	<b>2438</b>	<b>0</b>	<b>0</b>	<b>70794</b>	<b>524</b>
<b>Total hélice</b>	<b>16028</b>	<b>14832</b>	<b>16847</b>	<b>20801</b>	<b>27806</b>	<b>34762</b>	<b>35060</b>	<b>35713</b>	<b>31697</b>	<b>21021</b>	<b>12699</b>	<b>12663</b>	<b>279929</b>	<b>1889</b>
<b>Total NAVIBUS®</b>	<b>9251</b>	<b>8767</b>	<b>9782</b>	<b>8378</b>	<b>13250</b>	<b>16999</b>	<b>20294</b>	<b>20174</b>	<b>15911</b>	<b>13012</b>	<b>13812</b>	<b>12393</b>	<b>162023</b>	<b>488</b>
<b>Total annuel</b>	<b>25279</b>	<b>23599</b>	<b>26629</b>	<b>30962</b>	<b>46946</b>	<b>64506</b>	<b>75550</b>	<b>74856</b>	<b>56381</b>	<b>36471</b>	<b>26511</b>	<b>25056</b>	<b>512746</b>	<b>2901</b>

### Parcours kilométriques par service

	2011	2010	2009
Service horaire	493 890	497 602	489 872
Service croisières privées	17 781	17 176	23 512
Services spéciaux	651	2 024	4 335
Sorties techniques et formation*	424	35	1 428
<b>Total</b>	<b>512 746</b>	<b>516 837</b>	<b>519 146</b>

\* En 2011 l'essentiel de la formation pratique s'est effectué dans le cadre du service horaire.



## 6 Statistiques

### Fréquentation des passagers en service régulier par jour en 2011

Jours	Janvier	Février	Mars	Avril	Mai	Juin	Juillet	Août	Sept.	Oct.	Nov.	Déc.	Total
1	988	3 515	3 459	4 059	7 313	3 765	8 702	12 576	9 594	6 614	4 155	4 072	68 812
2	955	3 095	3 168	2 793	4 463	4 848	9 071	133 99	8 435	8 036	4 039	3 738	66 040
3	2 538	2 992	3 603	3 436	4 025	8 130	11 019	9 985	9 678	5 626	4 176	1 167	66 375
4	2 834	3 256	3 337	3 445	5 139	7 819	7 885	14 695	4 155	6 746	4 028	992	64 331
5	2 913	1 475	1 369	3 919	5 396	5 136	11 787	9 573	5 570	6 760	1 147	3 992	59 037
6	2 962	2 126	1 687	3 766	5 745	5 599	9 788	8 624	9 674	5 704	1 318	4 324	61 317
7	2 857	3 274	3 078	4 222	6 092	6 082	8 971	7 269	6 894	4 427	3 571	3 898	60 635
8	1 293	3 547	3 560	4 486	8 291	4 018	10 201	6 903	9 342	2 186	4 104	4 313	62 244
9	791	3 344	3 360	3 199	4 682	7 311	10 259	9 007	8 672	2 557	3 912	4 415	61 509
10	3 061	3 508	3 785	4 898	5 134	6 256	5 680	14 134	11 157	4 347	4 046	1 462	67 468
11	3 154	3 642	3 746	4 092	4 756	5 147	10 206	17 500	8 058	5 605	3 928	1 201	71 035
12	2 971	1 430	1 477	3 885	4 924	11 913	13 239	12 369	5 881	5 660	2 097	3 665	69 511
13	3 216	1 783	1 254	4 096	6 321	6 809	6 373	13 957	7 321	5 901	1 424	4 098	62 553
14	3 142	3 274	3 458	3 840	3 753	7 584	11 484	8 566	6 427	5 369	3 783	3 835	64 515
15	1 402	3 382	3 731	4 277	3 913	8 603	15 178	7 730	7 619	4 281	4 251	3 695	68 062
16	2 048	3 274	3 396	2 773	4 384	9 112	12 746	12 358	7 430	3 851	3 819	115	65 306
17	2 997	3 375	3 418	6 041	5 537	8 118	2 670	15 315	4 526	4 002	3 825	1 091	60 915
18	3 226	3 582	3 646	5 285	6 013	3 831	7 848	13 636	2 585	4 705	4 206	784	59 347
19	3 256	1 394	1 183	6 361	6 121	6 892	6 355	10 843	2 151	3 671	1 419	3 345	52 991
20	3 169	1 084	1 969	6 163	6 056	7 678	6 922	11 473	5 776	4 144	1 416	3 589	59 439
21	2 946	3 375	3 104	6 223	6 936	11 173	6 896	10 836	6 266	4 711	3 709	3 386	69 561
22	924	3 580	3 445	8 795	5 923	6 108	8 828	8 792	6 791	1 490	4 428	3 276	62 380
23	870	3 353	3 499	6 496	5 448	7 015	7 209	11 078	7 042	1 764	4 000	2 712	60 486
24	3 096	3 454	3 424	5 661	7 046	9 101	6 971	10 249	6 588	3 818	4 113	890	64 411
25	2 218	3 914	3 799	6 958	6 750	8 671	8 100	9 756	7 102	3 720	4 222	1 032	66 242
26	3 099	1 223	1 523	5 983	6 287	11 446	9 789	7 610	6 004	4 050	1 508	1 559	60 081
27	3 335	999	1 751	5 661	5 333	9 515	8 615	6 243	6 917	4 372	1 681	2 665	57 087
28	3 314	2 938	3 220	5 161	6 109	11 544	10 091	11 033	6 700	4 002	3 754	2 499	70 365
29	1 166		3 825	4 621	8 136	6 658	11 446	7 269	6 836	1 895	4 061	1 831	57 744
30	709		3 324	5 652	5 642	9 130	8 963	9 370	6 878	4 403	3 758	2 276	60 105
31	3 149		3 296		4 844		11 621	9 702		4 277		1 063	37 952
<b>Total</b>	<b>74 599</b>	<b>79 188</b>	<b>91 894</b>	<b>146 247</b>	<b>176 512</b>	<b>225 012</b>	<b>284 913</b>	<b>331 850</b>	<b>208 069</b>	<b>138 694</b>	<b>99 898</b>	<b>80 980</b>	<b>1 937 856</b>

**Total: 1 937 856**

11.08.2011 : Le jour de la semaine (jeudi) le plus fréquenté en service horaire

12.06.2011 : Le dimanche le plus fréquenté en service horaire

Fréquentation 2010 : 1 793 608

Fréquentation 2011 : 1 937 856

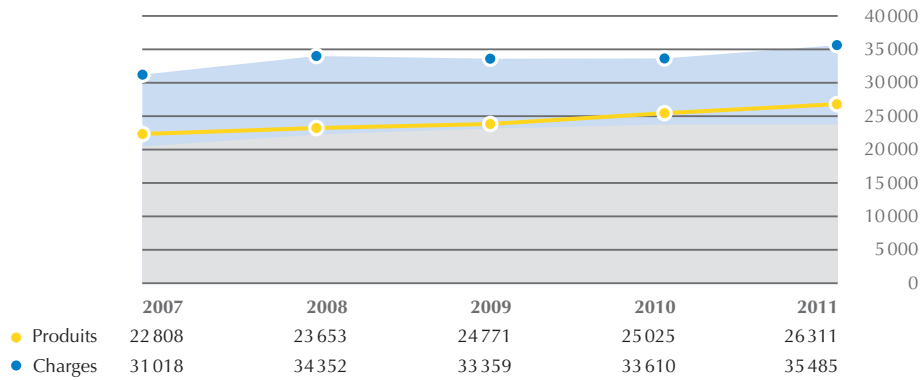
**Dimanche et jours fériés:** 1<sup>er</sup> et 2 janvier, vendredi Saint 22 avril, lundi de Pâques 25 avril, Ascension 2 juin, lundi de Pentecôte 13 juin, fête nationale 1<sup>er</sup> août, lundi du Jeûne 19 septembre, Noël 25 décembre, Fête des Mères 8 mai, Journée de la Navigation 15 mai, Parade Navale 5 juin.



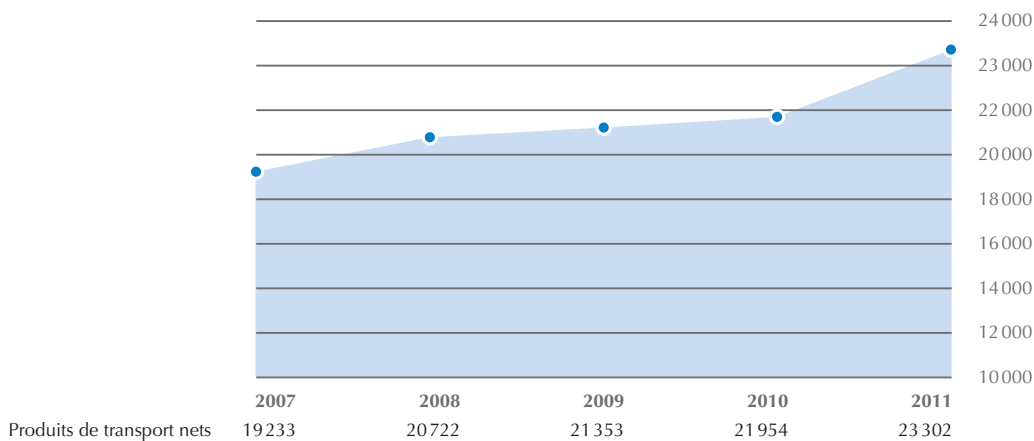
## 6 Statistiques

### Produits et charges

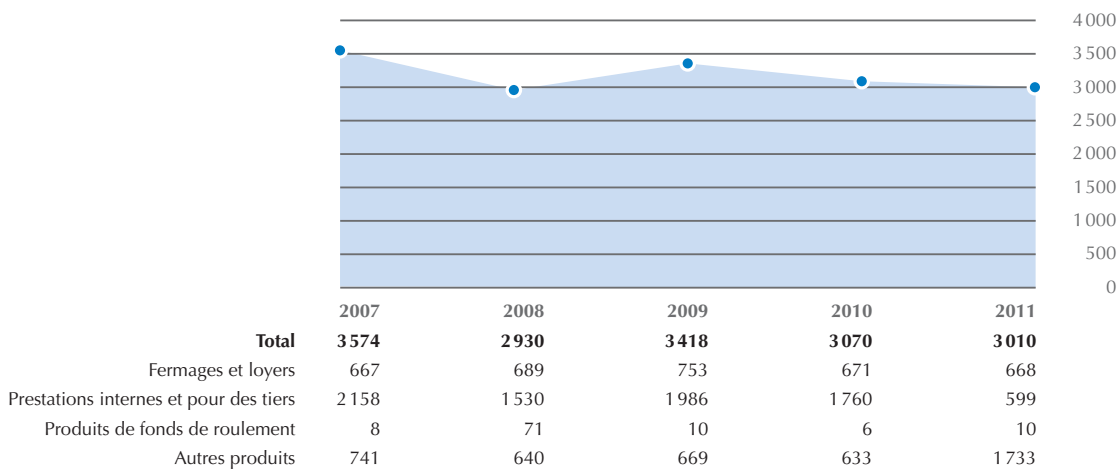
**Produits et charges d'exploitation** (sans indemnité LCF) en milliers de CHF



**Evolution des produits de transport nets** en milliers de CHF



**Produits accessoires** en milliers de CHF





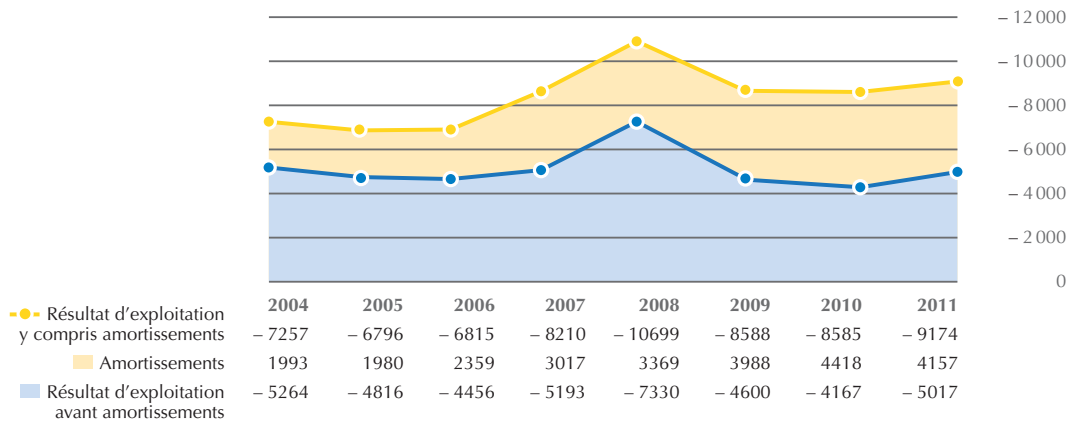
## 6 Statistiques

### Produits et charges

### Passagers transportés

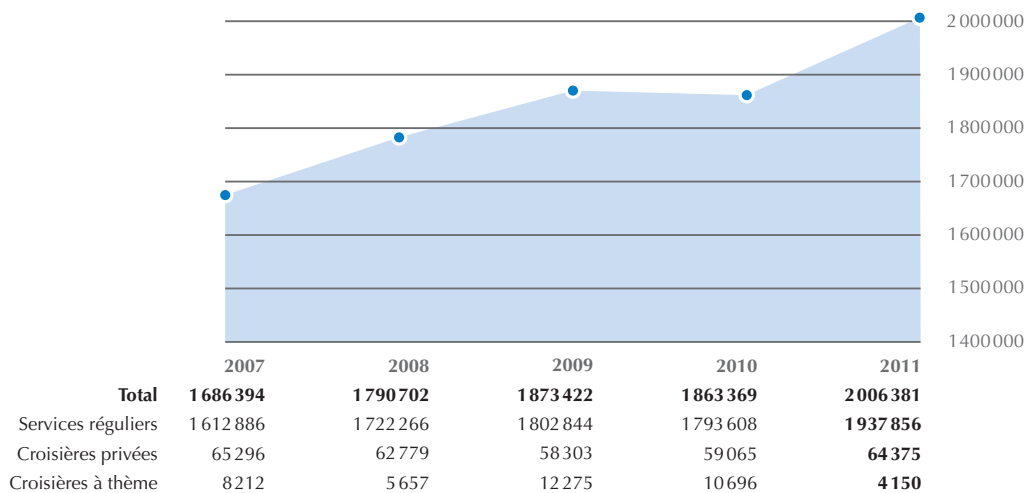
### Distances parcourues

Résultat d'exploitation et amortissements en milliers de CHF

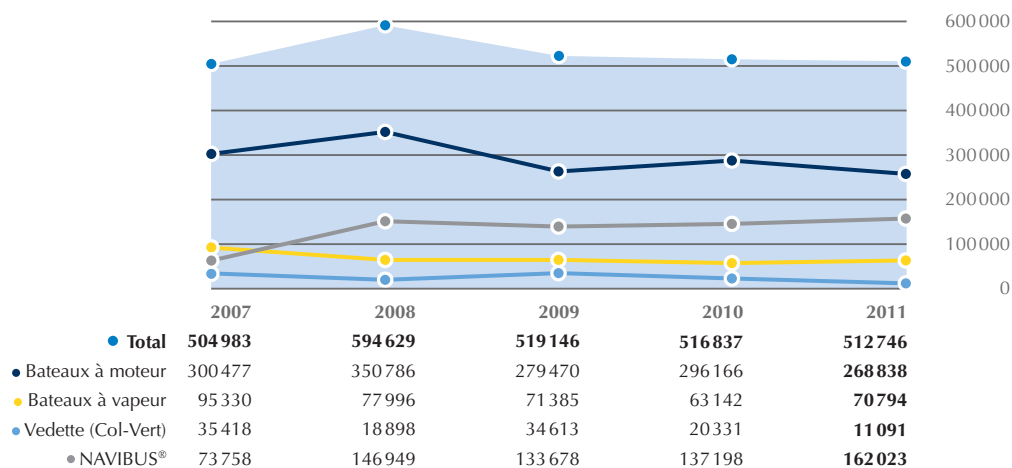


Le résultat d'exploitation avant amortissements est stable depuis 2004, sauf année exceptionnelle en 2008.

Passagers transportés



Distances parcourues en km



## 6 Statistiques

### Résumé des coûts variables par bateau (base : comptes 2011)

#### Mouvements des passagers en service régulier

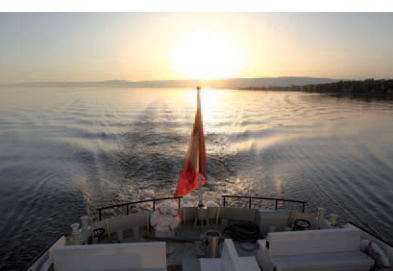
La comptabilité analytique de la CGN permet à la Compagnie de décider, de concert avec les cantons commanditaires, non seulement de l'intensité de la desserte (nombre de ports et fréquence) mais aussi de l'affectation des bateaux sur les lignes.

Coûts variables à vitesse de croisière\*

Bateaux à voyageurs	Consom. litres/km	Capacité OFT/places assises intérieures	Equipage OFT	Frais variable Fr/km	Dont carburant en Fr/km	Dont équipage en Fr/km	Passagers transportés par bateau en service régulier en 2011	Jours de navigation
<b>Bateaux à vapeur à aubes</b>								
La Suisse	19.7	850/332	6	50.0	15.9	34.1	114 363	130
Simplon	21.7	1 000/414	7	53.9	17.5	36.4	88 954	117
Rhône	20.4	850/340	6	45.9	16.4	29.4	30 686	82
Savoie	14.6	560/188	6	56.8	11.8	45.0	82 684	170
Montreux	42.8	560/184	5	124.0	34.4	89.6	0	25
<b>Bateaux à moteur diesel électrique à aubes</b>								
Vevey	na	750/194	4	na	na	na		
<b>Bateaux à moteur</b>								
Lausanne	15.0	1 200/500	5	57.2	16.9	40.3	43530	116
Léman	7.8	780/465	4	30.8	8.1	22.7	689 177	341
Henry-Dunant	5.0	700/212	3	34.2	5.7	28.5	67 426	225
Général-Guisan	5.3	700/185	3	27.2	5.5	21.7	125 679	225
Ville-de-Genève	5.4	560/198	3	28.1	5.6	22.4	124 530	227
Valais	3.2	200/64	2	18.1	3.5	14.6	150 614	298
Morges	5.1	200/64	2	20.9	5.8	15.1	40 423	178
Lavaux	3.2	200/64	2	24.2	3.6	20.6	52 924	195
Col-Vert	2.0	130/72	2	19.3	2.9	16.4	23 228	84
Coppet	9.8	120/99	2	16.8	10.2	6.7	181 129	260
Genève	10.2	120/99	2	18.3	10.7	7.6	120 287	228

\* 25 km/h, sauf NAVIBUS® « Coppet » et « Genève » : 50 km/h.

Notons ici que le « Léman » a transporté, en 2011, 689 177 passagers, soit 34.35 % du total.







### Les capitaines en activité à la CGN au 31.12.2011

En haut, de gauche à droite: GAUTIER Bernard, REGA José, ROBERT-CHARRUE Philippe, PERRENOUD Patrick, MERCANTON Jean-Martial, RIVERA Carlos, MOCANOU Georges.

En bas, de gauche à droite: VUARNET David, BEAUVAL Alex, ROD Jean-Pierre, MATHIEU Alain, SAILLARD Michel, BONZON Michel, THIERRY Laurent, PILLET Thierry, SCHAFFNER Patrick, CHENAUX Olivier, HÄNGGELI Claude, BAILLIF David.

Absents : GONIN Daniel, LACROIX Didier, SAUER Patrick, SCHWARZ Jean-Charles.







COMPAGNIE GÉNÉRALE  
DE NAVIGATION  
SUR LE LAC LÉMAN



**Direction CGN**  
Avenue de Rhodanie 17  
Case Postale 116  
CH-1000 Lausanne 6

**Bureau CGN**  
Quai du Mont-Blanc  
CH-1201 Genève

**Internet:** [www.cgn.ch](http://www.cgn.ch)  
**e-mail:** [info@cgn.ch](mailto:info@cgn.ch)

Tél.: +41 (0)21 614 62 00  
Fax: +41 (0)21 614 62 02